

3 1761 06560267 4

**BRIEF**

**DC**

**0041808**





# MENTON

Det internationale  
Løvevognsselskab  
Rejsebureau,  
Indtægtsselskab (sml. 1907)  
Kjøbenhavn, K.







# Ameublements Complets



## E. BRESSANGE

TÉLÉPHONE 0-84

*Successeur de*

TÉLÉPHONE 0-84

**FOUILLERON & BRESSANGE**

**38, Rue Partouneaux**

*(en face la Poste)*

# Menton



# MENTON

---

---

## à Environs

---



### Guide de l'Hivernant

*PUBLIÉ PAR LE*

Comité d'Initiative et de Publicité de Menton

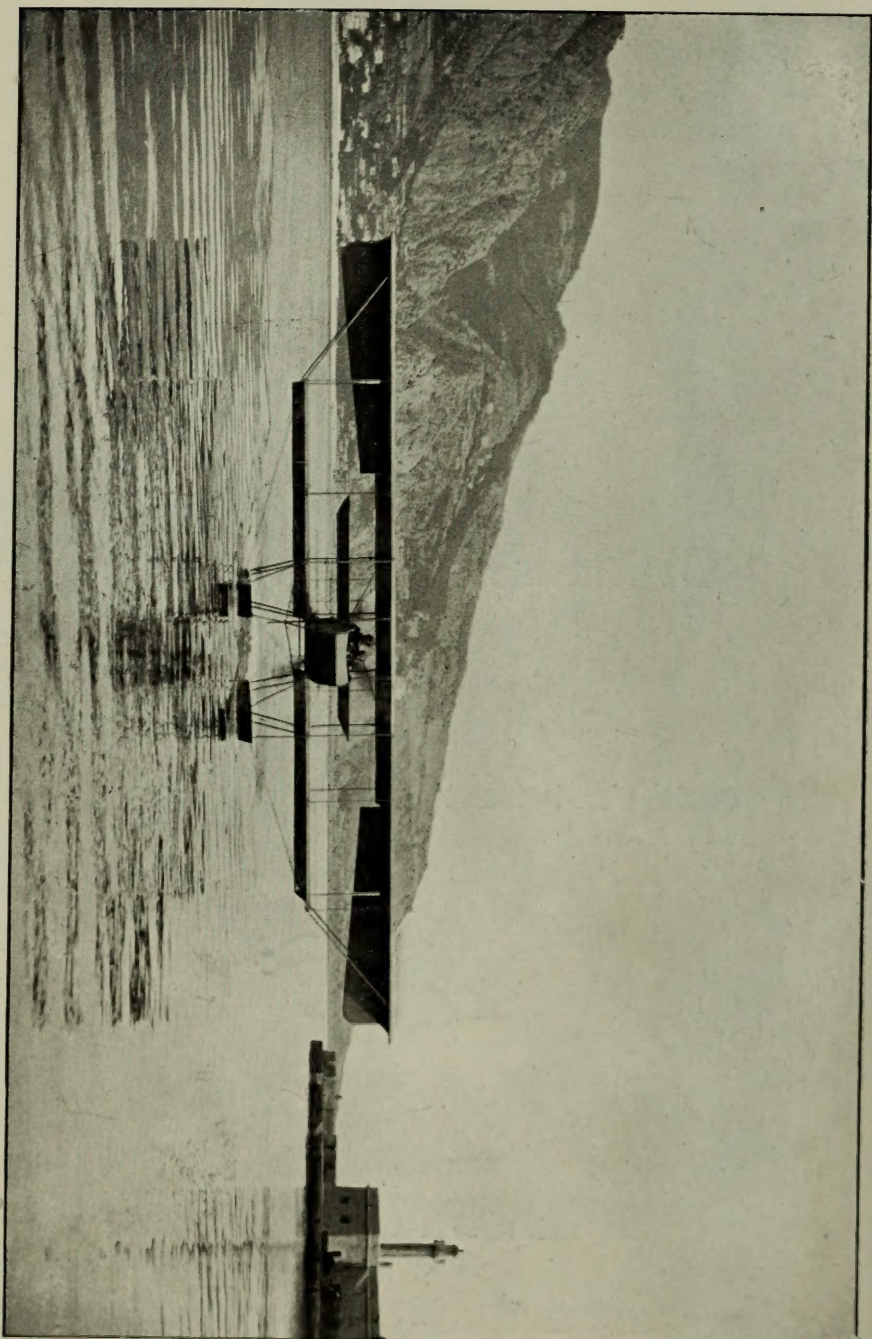
• • •



MENTON  
IMPRIMERIE COOPÉRATIVE MENTONNAISE  
Rues Prato et Ardoino  
1913

*Photo Marpo - Menton*

ARRIVÉE A MENTON EN HYDROAÉROPLANE



Brief  
DC  
041808



# MENTON

---

## HISTORIQUE

---

L'origine de Menton se perd dans la nuit des temps. La légende plutôt que l'histoire, a fait de ce coin privilégié de la France le séjour des Ligures, des Phéniciens, des Grecs de Phocée et des Romains qui l'auraient occupé tour à tour.

Une tradition populaire attribue la véritable fondation de la Cité à une bande de pirates venus au VIII<sup>e</sup> siècle de l'île Lampedouze.

Au IX<sup>e</sup> siècle ce sont les Sarrasins qui envahissent la contrée et y règnent en maîtres jusqu'en 975, où Guillaume I<sup>er</sup>, comte de Provence et Gebelin Grimaldi les chassent définitivement.

Dès cette époque, Menton passe sous la domination des Comtes de Vintimille, mais en 1177 ceux-ci vendent leur seigneurie de Roquebrune aux Vento de Gênes qui deviennent en même temps seigneurs de Menton.

Les Vento s'étant éloignés du pays pour aller avec la maison d'Anjou, à la conquête des Deux Siciles, résolurent d'abandonner leurs possessions, et en 1346, ils vendirent leurs droits seigneuriaux de Menton et de Roquebrune à Charles Grimaldi.

Depuis lors, l'histoire de Menton se confond avec celle de Monaco.

La Principauté, de par le traité conclu avec Charles Quint fut placée sous le protectorat de l'Espagne de 1524 à 1641, époque à laquelle l'armée française chassa du pays la garnison espagnole.

Le 14 septembre 1641, le traité de Péronne établit le protectorat français et, en 1793, sur la proposition du grand Carnot, la Principauté fut réunie à la France.

En 1814, les Grimaldi reprirent leurs droits de suzerains, sous le protectorat français, mais le traité de Vienne les plaça dès 1815 sous le protectorat de la Sardaigne.

En 1848, la Révolution française paraît avoir exercé une influence sur le peuple mentonnais qui supportait difficilement l'application des mesures fiscales ordonnées par Honoré V.

Ce prince, dans le but, ou sous le prétexte, les deux versions sont admises, d'empêcher les accaparements et la surélévation des prix des denrées, voulut créer un monopole d'Etat.

Quoiqu'il en soit, les lois qu'il édicta eurent des conséquences désastreuses, elles entraînèrent le renchérissement excessif des denrées, et les produits monopolisés livrés à la population étaient au surplus de mauvaise qualité, le plus souvent même avariés.

Le peuple fatigué, lassé, par de telles exactions, voulut secouer le joug des Grimaldi. Sa colère éclata et l'insurrection triomphante, sous l'énergique direction du citoyen Trenca, proclama l'indépendance de Menton et de Roquebrune, institua un Gouvernement dit *Grand Conseil des Villes Libres* qui adminis



tra cette petite république, sous le protectorat de la Sardaigne jusqu'en 1860 époque à laquelle le Comté de Nice fut annexé à la France.

A cette occasion, le Conseil des Villes Libres proposa la réunion à la France de Menton et Roquebrune, et, par le plébiscite du 15 avril 1860, la presque unanimité des habitants l'acclama avec enthousiasme.

A dater de ce jour, et tout en restant inébranlablement attachés au sol natal, les mentonnais ont donné en toute circonstance des preuves d'amour et de dévouement à leur mère adoptive la France, devenue leur patrie définitive.

En 1896, un monument commémoratif, que nous décrirons dans un autre chapitre, fut élevé par souscription publique pour symboliser cet événement mémorable et en perpétuer le souvenir dans l'esprit des futures générations.

Le 5 février 1911, à l'occasion du cinquantenaire de sa réunion à la France, la Ville de Menton organisa de brillantes fêtes, auxquelles prirent part officiellement les autorités civiles et militaires du Département des Alpes-Maritimes.

## SITUATION - CLIMATOLOGIE

Elégamment étendue sur les bords de la « Grande Bleue », à l'extrême limite du département des Alpes-Maritimes et de la France, Menton offre à l'œil de l'étranger un panorama incomparable, féérique même et unique d'ailleurs sur le littoral.

Un immense cirque de montagnes aux cîmes dentelées entoure et protège la coquette contre les vents froids.

S'élevant jusqu'à 1.300 mètres d'altitude ce gigantesque écran descend, en une inclinaison gracieuse, vers la mer et semble se perdre dans les flots, à l'Est par la pointe de Bordighera, à l'Ouest par le Cap-Martin, formant le « Golfe de la Paix ».

Un deuxième contrefort de collines verdoyantes corrige l'aspect sévère et le ton grisâtre des sommets abruptes des Alpes.

Du rivage au pied des collines, la plus grande distance est de 500 mètres environ. La Ville s'étend en longueur au bord de la mer sur une plaine miniature, au milieu d'une flore tropicale et de robustes palmiers aux gracieux panaches.

Par des vallées à la végétation luxuriante elle s'étage, escalade les hauteurs, parsemant de coquettes villas, de somptueux hôtels, les massifs d'orangers, de mandariniers, de citronniers, d'oliviers et de pins.

Un promontoire sur lequel s'élève la Vieille Ville sépare en deux baies le Golfe de la Paix. A l'est, la baie de Garavan forme un amphithéâtre qui, en une courbe grandiose, s'étend du Port à la frontière italienne.

La baie Ouest plus spacieuse se développe de la Vieille Ville au Cap-Martin et se prolonge vers le Nord à travers les collines, par les riantes vallées du « Fossan » du « Careï », du « Borrigo », des « Castagnins » et de Gorbio.

La situation exceptionnelle de Menton explique la supériorité de son climat sur celui des autres stations du littoral, et l'examen de sa végétation en donne les preuves irréfutables.

L'olivier atteint ici un développement complet, c'est l'arbre géant, l'arbre roi, au tronc puissant,



jettant constamment de nouvelles branches et qui ne ressemble en rien aux chétifs oliviers de Provence.

Mais la note la plus frappante, celle qui reste incontestable et incontestée est donnée par le citronnier.

L'arbre délicat entre tous, qui ne peut vivre à Hyères, à Cannes, à Nice que placé dans des conditions particulières, dans quelques coins abrités et choisis et dont on ne trouve d'ailleurs que quelques spécimens isolés sur le littoral, pousse ici en grande culture.

Le touriste qui parcourt les vallées, qui escalade les collines, le trouve partout, couvrant des champs entiers, sans qu'il soit utile de rechercher une exposition spéciale.

La Sicile seule semble offrir une végétation similaire et encore, faut-il reconnaître que le citronnier n'y donne le fruit qu'une fois par an, vers la fin de l'hiver. A Menton, au contraire, l'arbre est constamment en sève et porte simultanément fleurs et fruits pendant tous les mois de l'année.

Or si l'on veut tenir compte que le citronnier, délicat et sensible à l'excès, ne peut supporter une température inférieure à 2° ou 3° centigrades au dessous de zéro, on est forcé de reconnaître que le climat de Menton est plus chaud que tous les autres, puisque seul il permet dans cet arbre le mouvement continu de la vie.

Elisée Reclus dans sa « Nouvelle Géographie Universelle » signale ce cas exceptionnel de végétation et note que « pendant certains hivers la température » la plus basse est de 8 degrés centigrades au dessus « du point de glace ».

Les observations faites de 1859 à 1879 par le docteur Bennet, qui a été le chantre de Menton station climatique, donnent pour l'hiver :

Moyenne des minima . . . . .	7°, 5
Moyenne des maxima . . . . .	14°,
Moyenne générale . . . . .	10°, 8

Ces chiffres se rapprochent sensiblement d'ailleurs, de ceux publiés par M. de Bréa qui d'après les observations recueillies de 1850 à 1860 a trouvé une moyenne générale de la température d'hiver de 11° 1.

Les travaux du docteur Jacques Farina, et plus tard ceux du docteur Chiaïs ont confirmé les chiffres qui précèdent.

Il convient encore de comparer cette moyenne générale de 11° avec celle d'autres stations hivernales :

Pau . . . . .	5°, 8
Amélie-les-Bains . . . . .	7°, 9
Nice . . . . .	8°, 3
Hyères . . . . .	8°, 5
Cannes . . . . .	9°, 8
San Remo (Italie) . . . . .	9°, 4

Le climat de Menton offre également à l'hivernant d'autres avantages non moins appréciables.

Le temps est peu variable et les journées sans soleil sont rares.

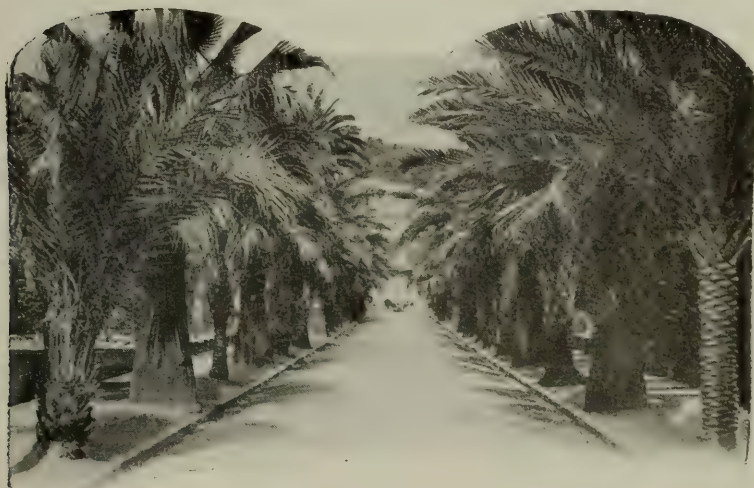
Une statistique établie par le docteur Bottini et M. de Bréa, donne comme moyenne d'une année la classification suivante :

Jours absolument sereins . . . . .	216
Jours de soleil avec nuages . . . . .	45
Jours couverts, sans soleil et sans pluie . . . .	24
Jours de pluie, dont le plus grand nombre avec éclaircies de soleil . . . . .	80



Nous pourrions citer nombre d'autres publications de médecins français, anglais, allemands, qui tous s'accordent à proclamer la supériorité sans rivale du climat de Menton.

Enfin une notice publiée tout récemment par la société des médecins de Menton signale les particularités suivantes : pas de brouillard, climat marin atténué, situation exceptionnelle pour la cure marine et la cure de lumière et de soleil que l'on peut si bien combiner avec les sports, tennis, golf, etc..., pour le plus grand bien des déprimés, surmenés et affaiblis de toutes sortes.



Une allée de Palmiers



## Aspect Général de Menton



### La Vieille Ville.

Bâtie sur le promontoire qui sépare les deux baies, la Vieille Ville offre, du quai Bonaparte qui longe la mer, un coup d'œil des plus intéressants. Ses maisons amoncelées, pressées, s'étagent jusqu'au cimetière établi sur l'ancien emplacement du Château des Sarasins, formant un entassement grandiose de constructions à l'aspect primitif que couronnent superbement les clochers de l'église St-Michel et de la chapelle de la Conception.

A la place du Cap, où l'on arrive de la baie Ouest par la Rue St-Michel, s'amorce la rue, ou plus exactement, la montée des Logettes. En passant sous une voute étroite, autrefois une des portes de la Ville, on



entre dans la rue Longue, une des plus curieuses du vieux Menton, qui conserve son caractère de délicieuse vétusté. Flanquée des deux côtés de maisons élevées, aux portes basses, aux façades irrégulièrement percées de fenêtres dissemblables, elle monte en serpentant par une pente assez accentuée, jusqu'à la place St-Julien. Vers le milieu, et sur la gauche, une double rampe formée de grandes marches conduit sur la place où s'élève l'Eglise St-Michel.

L'édifice actuel date de 1619 époque à laquelle le prince Honoré II fit reconstruire la primitive église de Menton.

Par quelques marches qui occupent toute la largeur de la place, on accède à la Chapelle de la Conception affectée à la confrérie des Pénitents blancs.

A l'est de la place de l'Eglise des rues étroites, accidentées, dirigées selon le caprice des propriétaires, reliées entre elles par de petites ruelles sombres et recouvertes sur certains points, de voûtes supportant tantôt une simple terrasse, tantôt plusieurs étages.

Au nord, entre la chapelle de la Conception et l'école communale des filles, la rue de la Conception, en une pente rapide, amortie par de larges marches, descend en serpentant vers la chapelle des Pénitents noirs. En face, la rue de Bréa, toute différente des autres rues de la Vieille Ville, plus large, plus droite, aboutit à l'entrée de la Rue Longue.

Plusieurs plaques apposées sur des immeubles de cette rue rappellent des souvenirs historiques, nous en donnons la description dans le chapitre » Edifices et monuments ».

Le vieux Menton est très visité par la Colonie étrangère. Pendant la saison d'hiver, on rencontre



*Photo J. Giletta - Nice*

LA VIEILLE N



ET LE PORT



dans ce labyrinthe de rues et ruelles de nombreux hivernants qui semblent rechercher dans l'originalité et le calme de la Vieille Ville, un contraste aux splendeurs, et à la vie mondaine qui caractérisent le Menton moderne.

## Le Port.

Au bas du promontoire sur lequel s'élève la vieille ville, se trouve le port qui fut construit après la réunion de Menton à la France.

Bien abrité des vents par une jetée qui va de l'Ouest à l'Est, jusqu'à une ancienne construction dite « le Bastion » et infléchit ensuite vers le Nord-Est, terminée par un phare, le port de Menton est un des plus sûrs du littoral méditerranéen.

D'une profondeur moyenne de 6 mètres, il reçoit des navires d'assez gros tonnage.

En hiver de luxueux yachts y sont en station pendant le séjour de leurs riches propriétaires sur la « Côte d'Azur ».

Des quais spacieux facilitent le trafic commercial et le mur d'abri qui les borde est surmonté d'un promenoir d'où la vue est merveilleuse sur les deux baies du Golfe de la Paix.

## LA BAIE EST

### Garavan.

La baie de Garavan est le point le plus abrité de Menton en raison du voisinage immédiat des montagnes dont la base part du rivage même.

En débouchant de la place du Cap, on arrive sur le quai Bonaparte, qui passe sous l'amoncellement des



*Photo J. Giletta - Nice*

MENTON - BAIE EST

maisons de la vieille ville et conduit à un square des plus coquets auquel on a donné le nom de «Victoria» en souvenir du séjour à Garavan de sa gracieuse et regrettée Majesté la Reine d'Angleterre.

La promenade se poursuit par le quai de Garavan bordé face à la mer de riches et coquettes villas, de grands hôtels et d'une église anglaise qui émergent d'un fond de verdure formé de palmiers, de citronniers et d'oliviers.

A l'extrémité du quai, point terminus de la ligne de tramways, se trouve la fontaine Hanbury, due à la générosité du riche hibernant dont elle porte le nom. A cet endroit la route se bifurque, la partie qui suit le littoral conduit en dix minutes de promenade à pied, aux « Baousse Rousse » (Rochers rouges) après avoir franchi la frontière que signalent seulement sur ce point les deux petites guérites distantes de quelques mètres et servant de poste abri aux douaniers français et italiens.

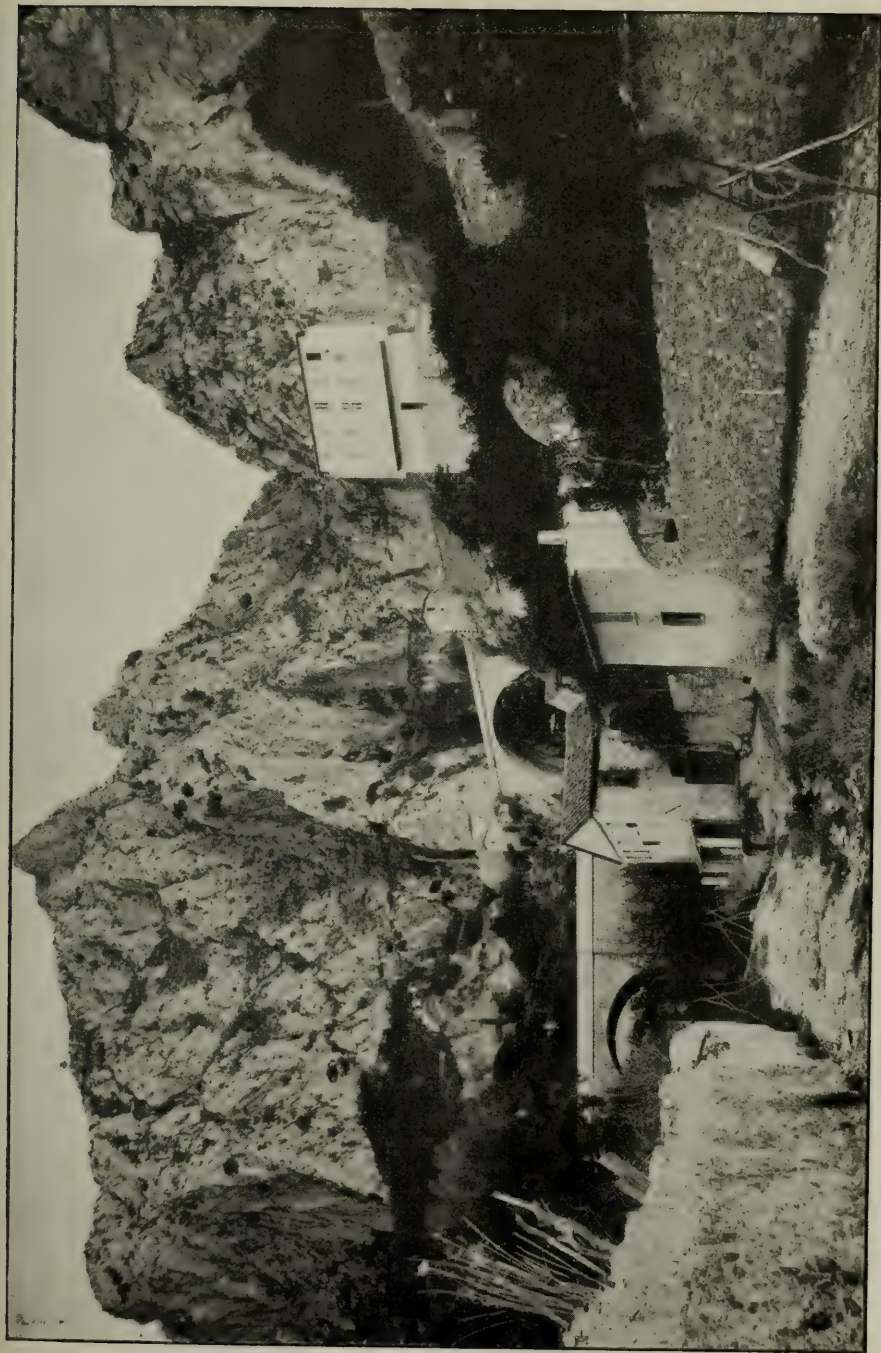
## Les Rochers Rouges.

Bien qu'en territoire italien, mais en raison de leur proximité, les Rochers rouges sont considérés comme faisant partie de Menton. La visite des cinq cavernes est très intéressante.

Dès 1855 des fouilles pratiquées firent découvrir une quantité de silex façonnés par la main de l'homme, et la découverte par M. Riviere en 1872 du célèbre squelette entier du troglodyte qui fut envoyé au Musée de St-Germain, démontre l'existence dans ces parages de peuplades antédiluviennes.

Les recherches faites par la suite ont amené de nouvelles découvertes et permettent d'étaler aux yeux





*Photo J. Gilletta - Nice*

LA FRONTIÈRE ET LE PONT ST-LOUIS

des visiteurs des squelettes humains, des ossements de mammouths, des dents d'animaux, des armes en silex, des ornements faits de coquillages qui offrent un réel intérêt au point de vue archéologique.

## **Le Pont Saint-Louis.**

En revenant à la fontaine » Hanbury » point de bifurcation de la route, la partie qui monte conduit à la frontière où le pont St-Louis donne accès de France en Italie.

Cet ouvrage est construit à 60 mètres de hauteur au dessus du ravin qui forme la limite naturelle des deux nations latines.

A cet endroit, la montagne est entaillée par une gorge étroite qui se profile du sommet à la mer, encastree dans des rochers aux découpures bizarres, aux parois escarpées, percées de grottes au sombre orifice, aux pics gigantesques, parés de ci de là de plantes sauvages, et cet ensemble offre un aspect effrayant-vertigineux et grandiose.

## **Le Boulevard de Garavan.**

En revenant du Pont St-Louis et avant d'arriver au passage à niveau du chemin de fer, on trouve sur la droite le boulevard de Garavan, large et belle voie serpentant à mi-côte le flanc de la colline qui domine la baie Est.

L'ouverture de ce boulevard est une des principales œuvres d'embellissement de Menton. Déjà parsemé de riches villas qui émergent des touffes d'arbres entourées d'élégants jardins, c'est un des quartiers

aristocratiques de la Ville et une des promenades préférées de la colonie étrangère.

Dominant les grands bois d'oliviers du « Pian » et la vieille ville, la vue s'étend sur la mer jusqu'à la pointe de Bordighera, et le touriste contemplant ce panorama féérique sous les chauds rayons du soleil, à l'abri de tous les vents, sans être incommodé par une circulation intense d'automobiles et de voitures, arrive, comme dans un rêve au sommet, d'où il découvre tout à coup la baie Ouest et le Cap-Martin.

La route passe devant le cimetière du Château et se dirigeant vers le Nord, va rejoindre, par une pente assez accentuée la route de Castellar.

En tournant au Sud on arrive sur la petite place où s'élève la chapelle des Pénitents noirs, et de là dans la Rue de la République. On est dans la baie Ouest, dans la coquette et élégante ville neuve.

## LA BAIE OUEST

### Le Menton Moderne.

C'est dans la baie Ouest surtout que la Ville s'est développée et se développe constamment.

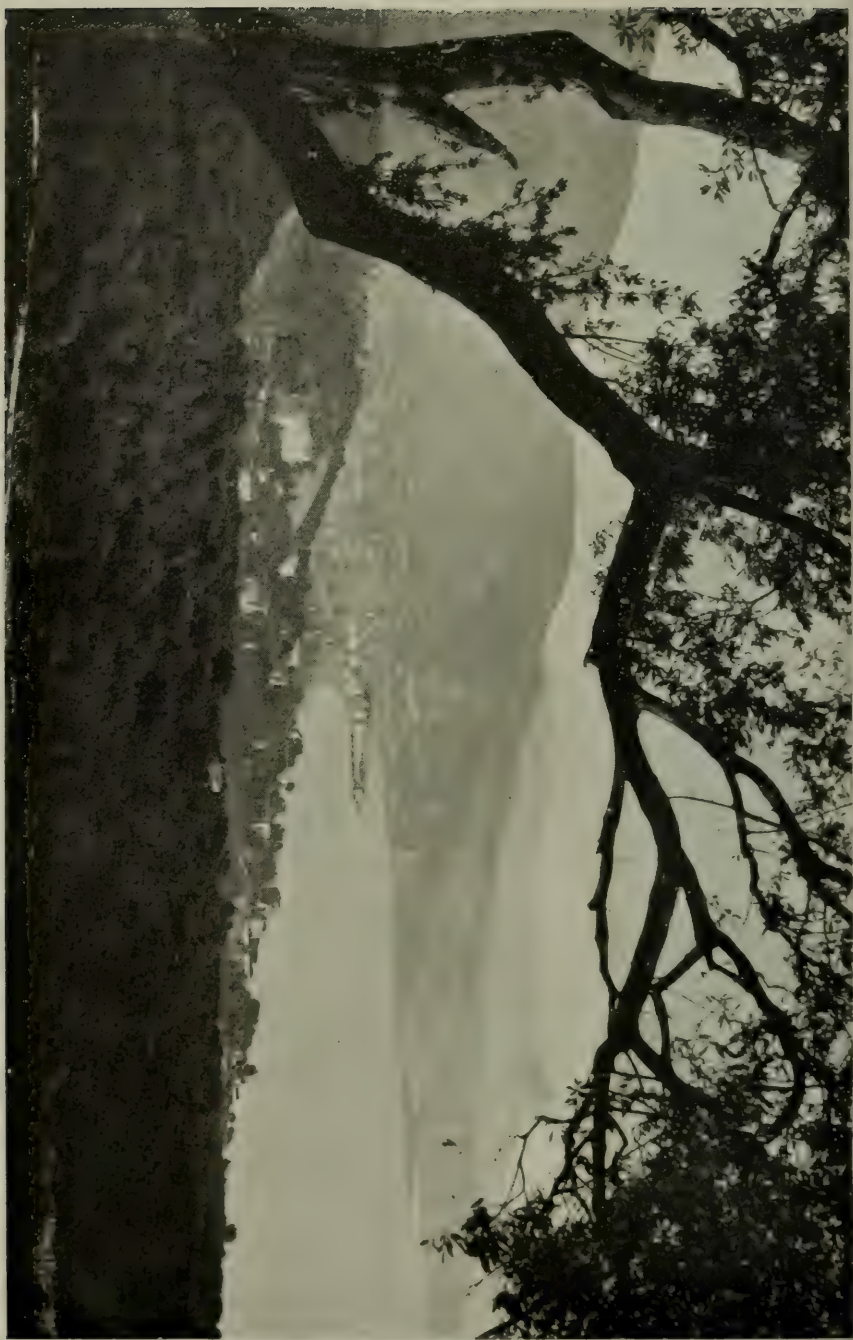
Ici, c'est le Menton moderne, où l'on s'est plu à compléter par des embellissements de tout ordre, l'œuvre déjà si belle de la nature, sans rien enlever toutefois de ce caractère originel qui distingue de toutes les autres cette station hivernale.

En effet, bien que doté de belles avenues, de grandes rues bordées sur certains points de riches immeubles,



*Photo J. Gilletta - Nice*

MENTON - BAIE OUEST



le nouveau Menton n'a pas essayé de prendre des allures de la grande ville, et n'en impose pas les incon vénients à ses hôtes.

L'hivernant ne circule pas constamment entre deux rangées de maisons, parallèlement alignées, uniformes et forcément d'aspect banal et monotone.

A tout instant la vue s'étend tantôt sur la mer, tantôt sur les collines et les montagnes, à aucun moment on n'éprouve la sensation d'être enfermé dans une ville.

Les principales artères de la baie Ouest sont, en partant de la place du Cap, la rue St-Michel qui sert de trait d'union entre la vieille et la nouvelle ville. On rencontre à gauche la place de l'Ancien Marché, la place Nationale et on aboutit à l'avenue Félix-Faure qui traverse la place St-Roch et se poursuit jusqu'aux jardins, bordée de magnifiques et robustes platanes et de spacieux trottoirs sur lesquels s'ouvrent de luxueux magasins.

A gauche le jardin public au milieu duquel s'élève le Kiosque de la musique. A droite les jardins du Careï établis sur une immense voute qui recouvre le torrent jusqu'au viaduc du chemin de fer.

Bordés à gauche par l'avenue de la Gare, plantée de platanes et de magnolias, à droite par l'avenue Boyer sur laquelle est construit le Casino Municipal, ces jardins sont une des beautés particulières de Menton. Immenses rectangles bordés de palmiers et d'orangers aux fruits d'or, ils étalent sur des vertes pelouses de gazon, aux lignes harmonieuses, les plus beaux spécimens de la flore régionale, disposés en corbeilles ou en rosaces savamment dessinées.

Quatre magnifiques vases de la manufacture nationale de Sèvres et deux groupes équestres en bronze



*Photo J. Giletta - Nice*





CAREI

supportés par des socles en pierre d'allure très artistiques en complètent la richesse et l'élégance.

A l'avenue Félix-Faure, et à partir des jardins, succède l'avenue Carnot. A droite, à l'angle de l'avenue de la gare, l'église anglaise, édifice en style gothique.

A cent mètres plus loin, entre la route et la gare qu'on aperçoit là-haut au pied de la colline, un nouveau et vaste quartier est en formation dans les terrains de la Condamine.

L'artère principale, l'avenue Edouard VII, sur laquelle s'élève la nouvelle église du Sacré-Cœur, part de la mer et se termine par un pont à double évolution qui la relie à la cour de la gare.

L'avenue Carnot se prolonge jusqu'au pont du Borigo. A gauche, entre la route et la mer, encore un jardin planté de lauriers roses et d'eucalyptus.

Vient ensuite le boulevard de la Madone qui se profile entre la place d'Armes et l'avenue qui conduit au palais Carnolès, ancienne demeure des Princes de Monaco.

On arrive ainsi au pont de l'Union, jeté sur le torrent de Gorbio et la route se poursuit conduisant à Monte-Carlo et à Nice.

Revenant en ville, à la chapelle des Pénitents noirs, on descend la Rue de la République. Immédiatement à droite, la Caserne Forty où se trouvent les Bureaux de la Place.

Sur la droite, la rue Loredan-Larcher, belle avenue aux larges trottoirs conduit au Palais des Beaux Arts.

En façade sur la rue de la République, entré les rues Loredan-Larcher et de Castellar, s'élève l'église évangélique française entourée de hauts palmiers

et de robustes poivriers, et immédiatement après, l'Hôtel de Ville au devant duquel se trouve un square et s'ouvre la rue Honorine, avec ses trottoirs sous arcades, aboutissant à l'avenue Félix-Faure.

En continuant, et sur la gauche, l'église écossaise. On arrive à l'hôtel des Postes, bureau central des services postaux, télégraphiques et téléphoniques, bâti en bordure des rues Isola et de Partouneaux.

Cette dernière qui part de la place St-Roch, aboutit en courbe capricieuse à l'avenue de la gare, passant entre les deux jardins du Carei devant le beau monument en marbre élevé en souvenir de la réunion de Menton à la France.

Une partie des trottoirs de la rue Partouneaux a reçu une plantation de magnifiques bigaradiers, tout l'hiver chargés de fruits, qui provoquent l'admiration des étrangers et leur font dire qu'à Menton « les oranges poussent dans les rues ».

Parallèlement à toutes ces rues et avenues qui vont de l'Est à l'Ouest, la splendide Promenade du Midi se déroule gracieuse et coquette, sur le bord de la mer, avec un spacieux trottoir dallé en ciment et formant terrasse sur une étendue de plus de 4 kilomètres.





## Edifices et Monuments

---

### L'Hôtel de Ville.

Ce joli monument de style italien comprend au rez-de-chaussée, dans la partie centrale une somptueuse salle des fêtes, la salle des séances du Conseil Municipal, la salle des mariages. L'aile gauche est affectée aux services de la police.

Dans l'aile droite, plus vaste, la salle des Tribunaux et à côté du perron qui donne accès à la salle d'audience, l'entrée spéciale des bureaux de la Mairie situés au premier étage.

### Le Palais des Beaux Arts.

A l'extrémité de la rue Loredan-Larcher, sur une petite place entourée de coquettes villas, se dresse, éclatant de blancheur, le Palais des Beaux Arts.

Ce monument de style moderne comprend à sa façade principale un portique ajouré avec cinq arcades surmonté d'une balustrade avec vases décoratifs.

La partie supérieure de l'édifice est décorée d'une grande frise avec enfants et rinceaux, rappelant la belle époque Louis XIV. Aux extrémités deux grands cartouches surmontés de motifs décoratifs complètent cet ensemble. Les façades latérales sont ornées de grands médaillons du plus bel effet artistique.

Le Musée occupe tout le premier étage. Au rez-de-chaussée sont installées la Bibliothèque et l'École Municipale de dessin.

Bien que de création récente, le Musée possède de belles collections de tableaux, pastels, aquarelles et dessins, des poteries, des armes, des pierres, etc... provenant des ruines de la région et remontant aux époques féodale et gallo-romaine.

La Bibliothèque installée dans l'aile droite, au rez-de-chaussée, se compose de 15.000 volumes, parmi lesquels de nombreux ouvrages d'auteurs anciens et modernes et des meilleurs écrivains étrangers.

## **Les Halles.**

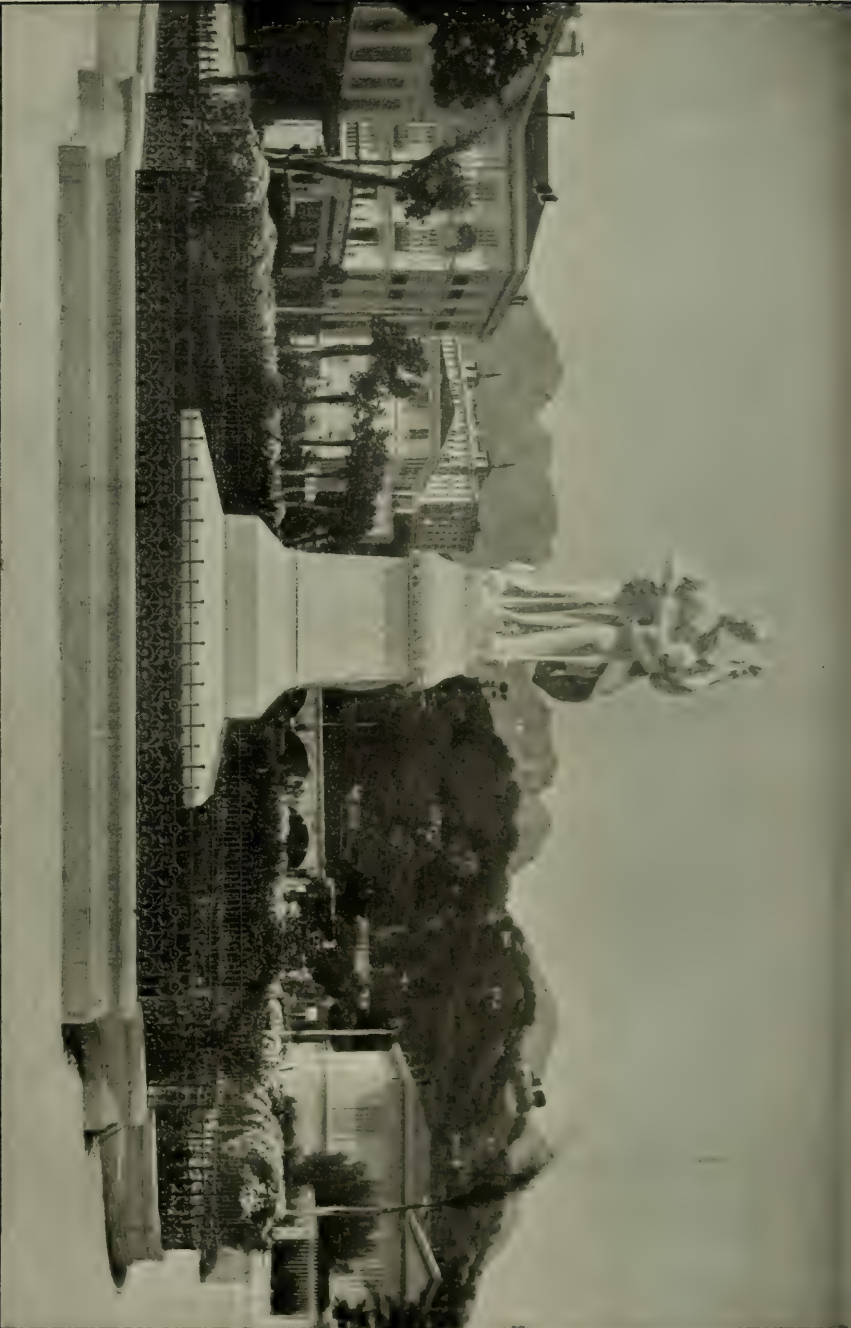
Construites en 1898, sur l'ancienne place de halage, à proximité de la place Nationale, et en bordure du quai de Monléon, les Halles sont admirablement exposées et excellentement aérées.

## **Le Monument de l'Annexion.**

Ce beau monument en marbre blanc, œuvre du sculpteur Puech et de l'Architecte Vaudremer s'élève entre les deux merveilleux jardins du Carei à l'intersection de l'Avenue de la gare et de la rue Partouneaux. Sur les bas côtés des inscriptions rappellent la date des deux annexions 1793-1861, et celle de l'inauguration.

## **Le Pont Elisabeth.**

Construit sur le torrent de Gorbio, en aval du Pont de l'Union et tout au bord de la Mer, le Pont Elisabeth est décoré d'une belle gerbe en bronze autour de laquelle sont gravées dans la pierre des strophes dédiées à l'Impératrice Elisabeth par Henry Greville.



*Photo J. Giletta - Nice*

MONUMENT DE L'ANNEXION



## Le Monument Henry Bennet.

Sur un terre-plein situé derrière l'hôtel des postes et en bordure de la rue Partouneaux, un buste en bronze du docteur Henry Bennet se dresse sur un socle en pierre qui émerge d'un tapis de gazon entouré de palmiers.

## Le Monument Longfellow.

Un buste en marbre du poète Longfellow, dont la bibliothèque municipale possède les œuvres complètes, s'élève sur un modeste socle en pierre à l'intersection de la rue de la République et de la rue Piéta.

## Plaques Commémoratives.

Des plaques commémoratives rappelant des souvenirs historiques sont apposées sur divers points de la ville :

*Rue Pietra-Scritta*, dans la vallée du Careï, marbre encadré plaqué au rocher rappelle la construction du chemin de Pietra-Scritta sous Antoine I<sup>er</sup> en 1717.

*Rue de Bréa*, marbre au-dessus de la porte d'entrée de l'ancienne maison St-Ambroise indique le séjour du général Bonaparte en 1796.

Sur le mur du jardin attenant à l'hôtel de la famille de Monléon, un grand marbre marque l'endroit où Pie VII retournant à Rome, après sa détention en 1814, donna la bénédiction papale aux Mentonnais.

Sur la porte de la maison de Bréa, plaque en marbre :

AU GENERAL DE BREA

*né à Menton le 25 avril 1790,*

*mort à Paris le 24 juin 1848*

*pour la défense de l'ordre et de la Patrie.*

Par décret du grand Conseil des Villes libres de Menton et de Roquebrune, le 25 septembre 1848.

A l'angle de l'hôtel de Monléon, enchassée dans le mur une pierre gravée rappelle l'ouverture de la rue de Bréa (Rue Neuve) sous Honoré II en 1618.

*Rue St-Michel* : sur la façade de la Maison Trenea, une grande plaque en marbre commémore la reconnaissance de ses concitoyens à Carlo Trenea, Commandeur de l'Ordre de St-Maurice et Lazare qui dirigea la révolution de 1848 et fut président du Grand Conseil des Villes Libres de Menton et de Roquebrune.

## HYGIÈNE - ASSAINISSEMENT.

Malgré la situation privilégiée de cette ville, toute différente de ses voisines, on n'a pas hésité à aborder les grands problèmes d'hygiène et de salubrité qui semblent ne devoir s'imposer qu'aux grands centres, aux grandes agglomérations.

Un réseau d'égouts conçu d'après les données les plus modernes, et doté des derniers perfectionnements, a été construit en 1906.

Toutes les eaux usées sont dirigées dans un grand collecteur qui va aboutir derrière le « Bastion », au port, d'où une immense canalisation en fonte les conduit au large et profondément en mer.

L'épuration du sous-sol étant définitivement assurée, on se préoccupait de la toilette extérieure

de la voie publique et de la destruction des balayures et des ordures ménagères.

La première du Littoral, Menton va posséder une usine à incinération des gadoues qui sera construite avec les derniers perfectionnements.

Cet ensemble de travaux a valu à la Ville un diplôme d'honneur et un diplôme de grand prix à l'Exposition Franco-Britannique de Londres en 1908 et un diplôme de grand prix à l'Exposition internationale de Bruxelles en 1910.

## **LES EAUX - ALIMENTATION - ARROSAGE**

Dans une ville où la population sédentaire et la colonie étrangère ont doublé en l'espace de quelques années, les besoins se multiplient, et certains services bien que normalement organisés, deviennent insuffisants. Telle la question des eaux.

Par suite d'une convention avec la Compagnie concessionnaire une canalisation spéciale a été construite pour les eaux destinées à l'arrosage et à l'assainissement. Les eaux d'alimentation se trouvent ainsi complètement isolées et à l'abri de toute contamination. Depuis 1911, elles sont traitées par le principe de l'ozone dans une usine construite au col de Villefranche et arrivent à Menton limpides et débarrassées de toute impureté.

Menton se trouve ainsi dotée d'un système et d'une organisation qui donnent le summum de garanties au point de vue de l'hygiène et de la santé publiques, et qui répondent non seulement aux besoins actuels, mais encore à ceux que fait prévoir pour l'avenir son développement incessant.



## LA VIE & LES INSTALLATIONS

Menton compte plus de 100 hôtels et pensions dans lesquels l'étranger, selon sa situation de fortune, trouve tout le confort moderne et jusqu'aux installations les plus riches et les plus luxueuses.

Il appartient à chacun de s'enquérir et de choisir un établissement en rapport avec ses goûts et ses moyens.

Aux familles qui ne veulent pas de la vie d'hôtel, Menton offre 900 villas meublées dont le prix de location varie de 2.000 à 50.000 francs pour la saison ; les unes près de la mer, les autres dans les vallées ou sur les collines.

Sur tous les points de la ville on trouve des appartements meublés à des prix très modérés et accessibles à toutes les bourses.

La vie est abondante et facile, grâce aux installations commerciales de tout ordre, exploitées surtout pendant la saison d'hiver.

Il est prudent pour l'étranger de se préoccuper de bonne heure de sa résidence, les locations se faisant assez longtemps à l'avance.

## MENTON MONDAIN

Une légende dont nous ne chercherons pas à connaître l'origine et les auteurs, peut-être intéressés, tendait à représenter Menton comme une ville monotone, fréquentée uniquement par des malades qui attirés par le climat exceptionnel dont on jouit ici, venaient y traîner leur langueur loin du bruit et des plaisirs mondains.

Il n'en est rien, et l'étranger dès son arrivée a tôt fait de reconnaître que sous le rapport des fêtes, des distractions, des sports et de tout ce qui constitue la vie mondaine, non seulement Menton n'a rien à envier à aucune station hivernale mais qu'il offre au contraire des avantages bien appréciés par les gens du monde.

La vie en effet n'y est pas fiévreuse, agitée comme dans la grande ville.

Dans les jardins, sur la Promenade du Midi, au Casino, dans les fêtes, règne une grande animation, mais jamais la cohue, la foule et tous les inconvénients qui en résultent.

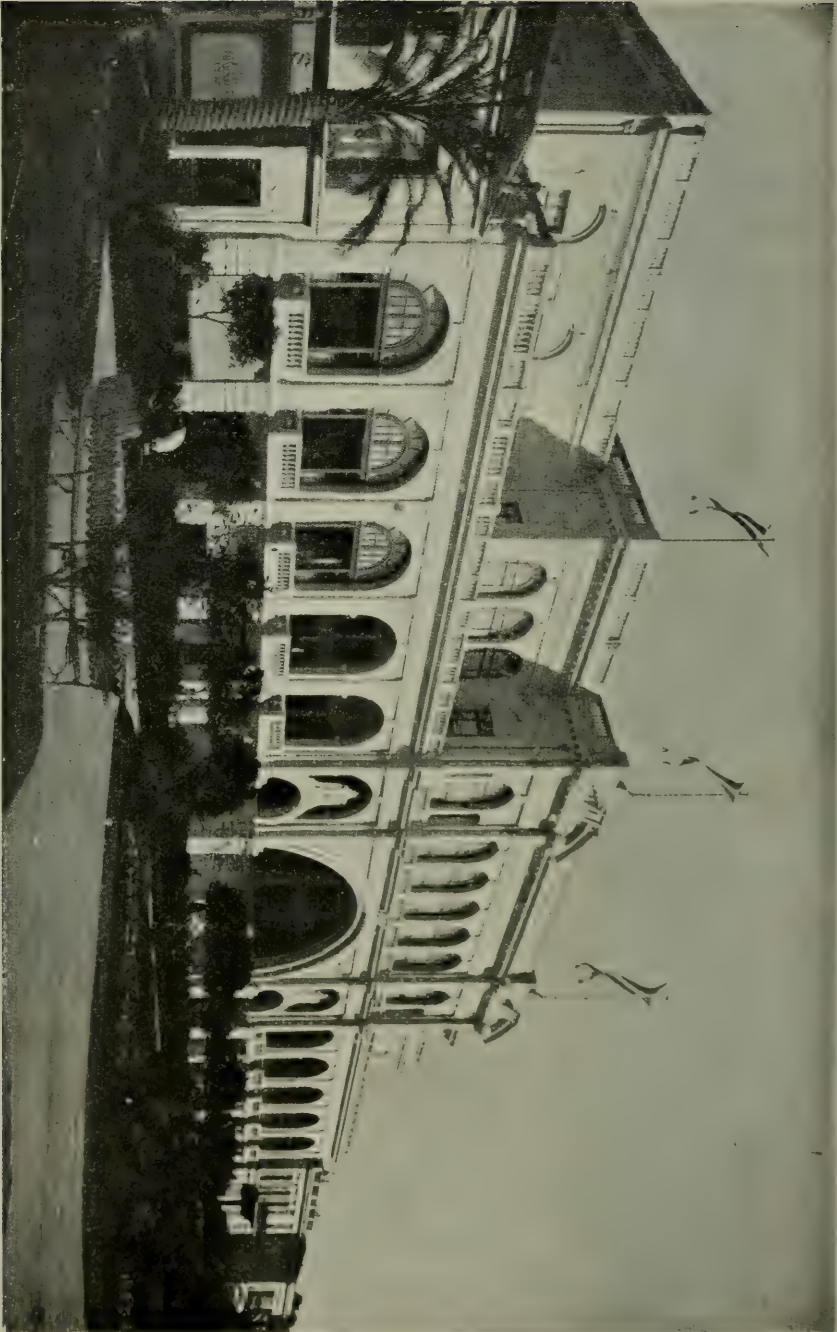
Menton est en quelque sorte le salon de la Côte d'Azur où domine partout, et en toutes circonstances, la note du bon ton et de l'élégance.

## Le Casino Municipal

Inauguré en 1909, le Casino Municipal a pris dès son ouverture, une des premières places parmi les grands établissements de la Riviera.

Situé au centre de la nouvelle ville, en bordure des merveilleux jardins du Carei, construit dans un style moderne, l'édifice est d'allure grandiose. Un escalier monumental se développant à double évolution sous un immense portique aboutit à une terrasse couverte qui accède au grand vestibule.

En face, le Hall splendide, spacieux, admirablement éclairé, où la colonie étrangère se donne rendez-vous à l'heure du thé pour assister aux exhibitions de Music-Hall, aux gracieux divertissements du corps de ballet et aux concerts remarquables donnés par un



*Photo J. Giletta - Nice*

CASINO MUNICIPAL



orchestre de tout premier ordre composé de 50 exécutants et comprenant des solistes de talent.

La salle de théâtre, comme le Hall, sans être surchargée d'ornementations, est d'un style élégant. La disposition des loges, des galeries, de l'amphithéâtre est des mieux comprises et grâce à une acoustique parfaite, permet de voir et d'entendre de tous les points de la salle.

La troupe théâtrale composée d'artistes de valeur donne, en matinée et en soirée, l'opéra, l'opéra comique, opérettes, comédies, ballets.

Tous les vendredis un grand concert classique justement renommé réunit les dilettanti de Menton et de la région.

Le rez-de-chaussée comprend encore la salle des enfants où se donnent des matinées dansantes, les confortables salons de lecture et de correspondance où la colonie étrangère trouve les journaux et revues du monde entier, la salle des petits chevaux et enfin les luxueux salons du cercle avec leurs tables de baccara et de bridge autour desquelles se groupe tous les jours une société des plus aristocratiques.

Au-dessous du Hall, une salle de Bowling complète les multiples attractions offertes par le Casino à sa riche clientèle.

Le premier étage est occupé par le restaurant qui comprend une grande salle aux larges ouvertures, des salons particuliers et deux terrasses latérales d'où la vue s'étend sur les jardins du Carei, la mer et les montagnes.

*N.-B.* — Nous donnons au chapitre : *Renseignements généraux*, les prix d'entrée et d'abonnement au Casino et au théâtre.

## Établissements divers.

Menton possède en outre : Le Grand Casino, rue Villarey avec salles de consommation, de petits chevaux et de spectacle, donnant tous les soirs et les dimanches en matinée, music-hall, comédies, opérettes.

Le Skating-Palace, Promenade du Midi, séances de patinage le matin, l'après-midi et le soir.

Le Cinéma Royal et le Majestic Cinéma, avenue de la Gare.

## Concerts Publics.

Du 15 octobre au 15 mai, l'orchestre Municipal composé de musiciens de valeur et dirigé par un artiste de talent, donne deux concerts par jour au kiosque du Jardin Public.

Ces auditions sont très suivies et hautement appréciées par la colonie étrangère en raison de la composition et de la variété des programmes et de leur magistrale et savante exécution.

Aux heures des concerts, le rond point qui entoure le Kiosque, les allées du jardin et la vaste terrasse de la Promenade du Midi qui donne sur la mer, sont envahis par une foule élégante, aux toilettes claires, chapeaux de paille, s'abritant des chauds rayons du soleil sous des ombrelles aux chatoyantes couleurs.

Menton est la seule ville du Littoral offrant à l'étranger deux concerts publics par jour et c'est une des particularités fréquemment citée par les hivernants.



*Photo J. Gilletta - Nice*

LE KIOSQUE DE LA MUSIQUE



## LES FÊTES

Le programme des Fêtes de Menton est chaque année des plus complets et des plus variés.

### La Fête d'Ouverture de la Saison.

Le Syndicat du Commerce et de l'Industrie procède au lever de rideau avec la *Fête d'ouverture de la saison* toujours brillante et parfaitement réussie.

### Les Batailles de Fleurs.

Ces fêtes, rendez-vous de la haute société, ont lieu sur la Promenade du Midi, entre les ronds points de St-Roch et de la Condamine.

Dans des voitures dont la décoration florale révèle le goût et le talent si réputés des fleuristes mentonnais, de coquettes combattantes, aux toilettes claires se livrent à une lutte acharnée. Pendant plusieurs heures, c'est une pluie de fleurs, un entre-croisement de bouquets entre la piste et les tribunes. Au bout de quelques instants, roses, œillets, violettes, giroflées, mimosa jonchent le sol., formant un odorant tapis qui sous le piétinement des chevaux et les ardents rayons du soleil dégage un parfum enivrant.

La fête se termine par la distribution des bannières aux voitures les plus richement décorées.

### Les Corsi Carnavalesques.

Les corsi carnavalesques de jour et de nuit affectent à Menton un caractère spécial et donnent à la colonie étrangère non seulement le régal des yeux,

comme dans les autres villes du Littoral, mais lui permettent encore de prendre une part active à la fête.

Ici dans le cortège pas de bousculades, pas de promiscuités dangereuses.

C'est la foule follement joyeuse, délirante de bonne et franche gaieté, qui chante, danse aux sons entraînants des musiques placées dans les chars et sur le parcours du corso, pendant que se déroule une longue théorie de magnifiques chars, de groupes masqués, d'analcades, de gigantesques mannequins aux têtes bizarres et grotesques. Cet ensemble escorte, entoure, suit Sa Majesté Carnaval dont le char allégorique affecte chaque année une forme nouvelle.

## Fêtes Mondaines et Populaires,

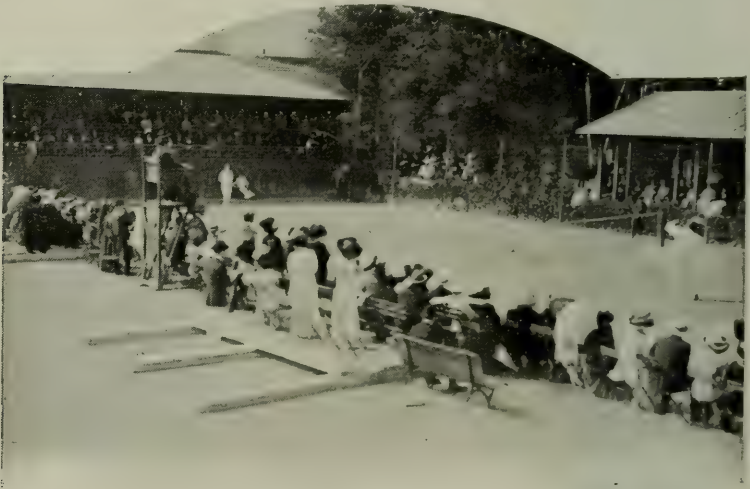
En dehors de cette période joyeuse et mouvementée, des fêtes de tout ordre offrent constamment à l'étranger de nouvelles attractions. Matinées dansantes, bals, redoutes, veglioni, kermesses, ventes de charité, exposition florale et une fête vénitienne dans la baie de Garavan, spectacle unique sur la Côte d'Azur, se succèdent sans interruption pendant toute la saison hivernale.

## Les Fêtes Sportives.

Grâce à l'entente qui règne entre la Municipalité, le Comité des Fêtes et les diverses sociétés de la Ville, une large part est réservée aux sports sur le carnet des fêtes : tournois internationaux de tennis et de croquet ; tournois de golf ; matches de football, avec la participation d'équipes militaires ; tournois d'épée ;

concours de tir ; courses vélocipédiques ; régates internationales à la voile ; et enfin, le concours hippique de Menton-Cap-Martin qui s'est classé un des premiers de France après Paris.

Indépendamment de leur participation aux fêtes officielles, les diverses sociétés sportives permettent pendant toute la saison aux amateurs de la vie au grand air de se livrer à leurs exercices favoris.



## Le Lawn Tennis et le Croquet Club.

Situé au centre de la Ville, dans le riant quartier des Condamines, le Club comprend trois « courts » pour le tennis et quelques pelouses gazonnées pour le croquet.

Les tournois et les championnats qu'il organise attirent chaque année les amateurs les plus renommés de la Riviera.





Le Golf de Menton-Sospel

## Le Golf.

Créer un Golf à Menton paraissait chose irréalisable. En effet, comment trouver dans ce pays de mer et de monts, l'espace nécessaire et propice à l'aménagement des » links ».

Les moyens de communication, toujours plus rapides de nos jours, ont solutionné le problème.

Une ligne de tramways électriques récemment inaugurée et un service de cars automobiles ayant réduit, dans de notables proportions, la durée du trajet entre Menton et Sospel, la riante vallée de la Bevera a offert le plus bel emplacement qu'il soit possible de rêver pour un Golf.

D'une contenance de près de 50 hectares, les terrains choisis se prêtent admirablement au genre de

sport auquel ils ont été destinés. Le sol varié, accidenté et recouvert de gazon naturel offre tous les obstacles exigés par le jeu. C'est le Golf idéal, et incontestablement le plus beau du littoral.

Un hôtel de 80 chambres, avec restaurant, aménagé avec tous les raffinements du confort moderne et bâti sur les terrains même des links, permet aux hivernants de séjourner dans cette délicieuse vallée qui, bien qu'à 350 mètres d'altitude, est entièrement abritée des vents par la ceinture de montagnes qui l'entoure.

## Le Concours Hippique.

Cette belle manifestation sportive réunit chaque année les meilleures écuries et attire les plus intrépides cavaliers, officiers et habits rouges.

La piste est située à quelques minutes de la ville sur la route qui mène à Monte-Carlo, au milieu de la forêt d'oliviers du Cap-Martin.

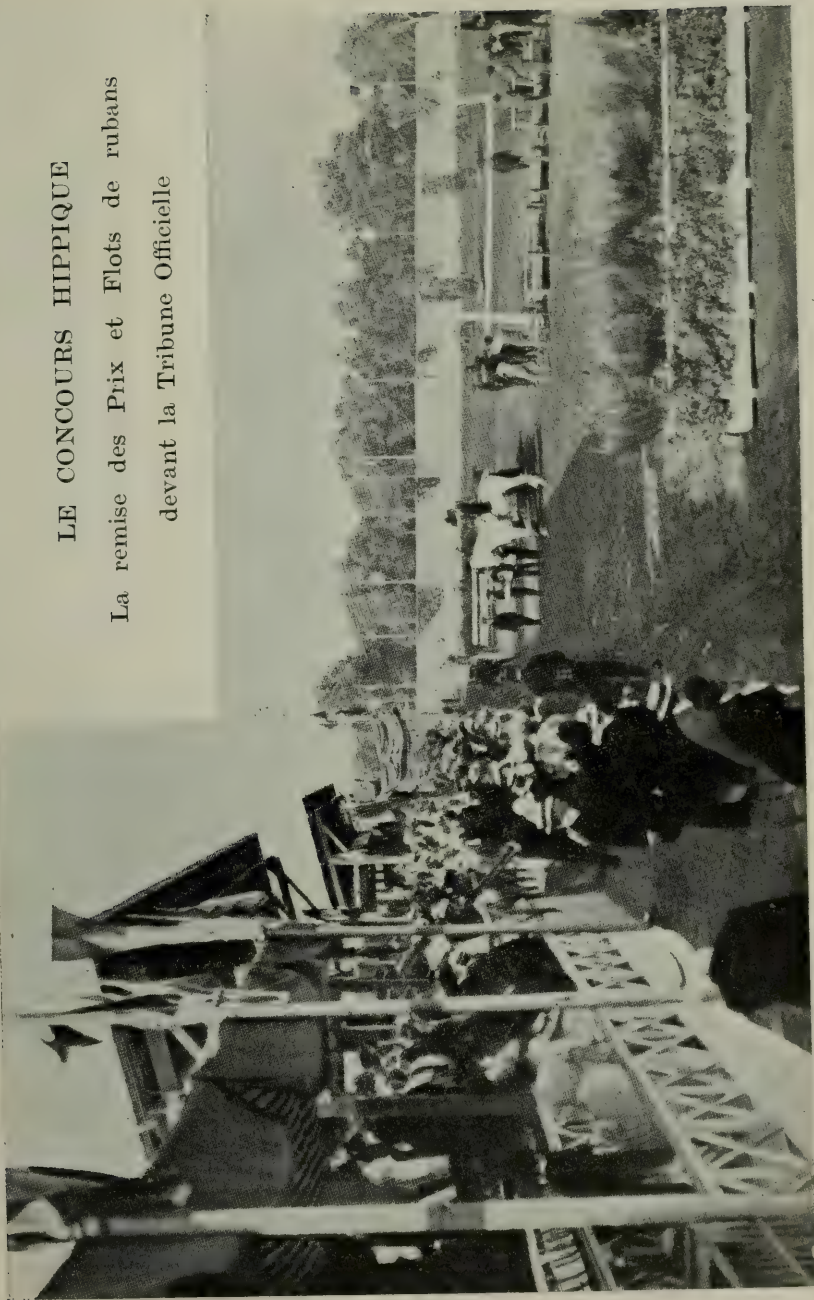
De l'avis unanime, c'est une des mieux aménagées et si on considère que le concours hippique de Menton est doté de 30.000 francs de prix en espèces, on s'explique aisément le succès qui s'est affirmé dès la première année.

---

Le Cercle de l'épée, où les étrangers sont admis, organise au cours de la saison des assauts très intéressants et un grand tournoi d'épée où se donnent rendez-vous les meilleurs tireurs de la région et de la colonie étrangère.

## LE CONCOURS HIPPIQUE

La remise des Prix et Flots de rubans  
devant la Tribune Officielle



*Photo J. Gilletta - Nice*



La Société de Tir offre à son stand de Pigna, près Monti, sur la route de Sospel, une installation des mieux comprises.

Des réunions, des poules sont organisées au cours de la saison, et un grand concours international au fusil et au revolver a lieu chaque année au mois d'avril.

Le Sporting Club, donne chaque année des régates internationales à la voile qui sont très suivies et réunissent un grand nombre de concurrents.

Des prix en espèces et des objets d'art représentant un chiffre important sont distribués aux vainqueurs de ces courses nautiques, grâce aux subventions allouées par la Ville de Menton et le Conseil général des Alpes-Martimes.

Le Vélo Club Mentonnais organise sur la belle piste de la Promenade du Midi des courses de bicyclette et de motocyclette qui attirent un grand nombre de coureurs, parmi lesquels des pédales en renom.





VUE DES RÉGATES PRISE EN HYDROAÉROPLANE

*Photo Marpo*

## COMITÉ D'INITIATIVE ET DE PUBLICITÉ

Récemment organisé sur des bases sérieuses, à la suite d'une entente avec la Municipalité, les syndicats des Hôteliers, du Commerce et de l'Industrie, des Propriétaires et du Casino Municipal qui le subventionnent généreusement, le Comité d'Initiative et de Publicité est constamment à la recherche de tout ce qui peut rendre le séjour de Menton toujours plus agréable à ses hôtes.

Par la voie de la Presse, la publication de brochures, par d'artistiques affiches, il répand dans toutes les parties du monde la réputation si méritée de la » *Perte du Littoral* » qui voit ainsi se développer chaque année le nombre d'hivernants à la recherche de la belle nature, d'un climat idéal, d'un délicieux séjour et des brillantes fêtes données en leur honneur.

Le Comité a complété son œuvre par la création sous les galeries du Casino Municipal, d'un

### BUREAU DE RENSEIGNEMENTS

#### des Étrangers

où la colonie étrangère trouvera toutes les indications qui peuvent lui être utiles ou agréables en vue de son installation ou pendant son séjour dans la ville.

Un personnel parlant les langues étrangères, se tient constamment à la disposition du public.

Tous les renseignements sont donnés gratuitement.





## Les Environs de Menton



### Le Cap Martin.

En suivant la Promenade du Midi, vers l'Ouest, après avoir franchi le Pont « Elisabeth », la route conduit au Cap-Martin.

On pénètre dans ce jardin des rois dont la renommée est mondiale, par une belle avenue qui suit le rivage au-dessus des rochers aux pointes aigües, fouillés par les vagues. Des allées bordées de rocailles, accidentées de marches rustiques, montent en serpentant à travers les jardins vers l'hôtel.

L'Empereur et l'Impératrice d'Autriche, le Roi Edouard VII et la reine, alors Prince et Princesse de Galles, le Roi de Suède, le Roi de Wurtemberg, le

Grand Duc de Bade, etc...,etc... ont été ou sont les hôtes du Cap-Martin.

Dans un square on voit la colonne élevée à la mémoire de l'Impératrice Elisabeth d'Autriche assassinée à Genève en 1898.

De la pointe du Cap, la vue embrasse la baie de Menton jusqu'à la pointe de « Bordighera », et la baie de Monaco.

On aperçoit le Casino de Monte-Carlo, et la Ville dont les constructions s'étagent et s'entassent, se confondant avec Beausoleil, cité nouvelle bâtie en territoire français, et, au-delà, sur le promontoire qui s'avance à l'Ouest du port, flanquée sur le rocher, Monaco que domine le palais du Prince.

Derrière l'hôtel s'étend un immense bois de pins d'une superficie de plus de 60 hectares, sillonné de routes entretenues d'une façon impeccable qui se profilent en tous sens, à travers de grands massifs agrestes où s'amoncellent, capricieusement enchevêtrés entre des rochers aux formes bizarres, le thym, les myrtes, le romarin et les lentisques.

Des sentiers aux sinueux contours, telles des couleuvres, se glissent de tous côtés en des sous bois délicieux et, de loin en loin, on se heurte à l'improviste à une des riches villas bâties au milieu de cette luxueuse forêt.

En suivant la route du bas qui traverse le cap à l'Ouest on trouve la curieuse « Torre Clementina » à l'aspect moyennageux et on arrive à la villa Cynos où hiverne chaque année l'ex-impératrice Eugénie.

Une deuxième route passe à mi-côte à l'Est, et la troisième qui suit la crête conduit au sémaphore construit sur le plateau et va aboutir au carrefour de la Faisanderie et à la route de Monte-Carlo.



*Photo Gilbilla - Nice*

ROQUEBRUNE

## Roquebrune.

Au départ de Menton, après avoir franchi le Pont de l'Union sur le torrent Gorbio, on traverse les quartiers Carnolès et Banastron et on atteint la chapelle St-Joseph un peu au-dessus du petit torrent de Vallonnet qui, sur la droite, monte sous de robustes oliviers pour rejoindre le chemin muletier qui conduit à Roquebrune. C'est une promenade très intéressante que nous recommandons à ceux que la marche ne rebute pas.

De la chapelle, la route passe devant les casernes et monte vers le plateau du Cap-Martin. A cet endroit elle se bifurque : une partie descend vers Monte-Carlo, l'autre est la célèbre Corniche qui passe sous Roquebrune escalade jusqu'à la Turbie pour descendre sur Nice offrant au touriste une succession de panoramas féériques.

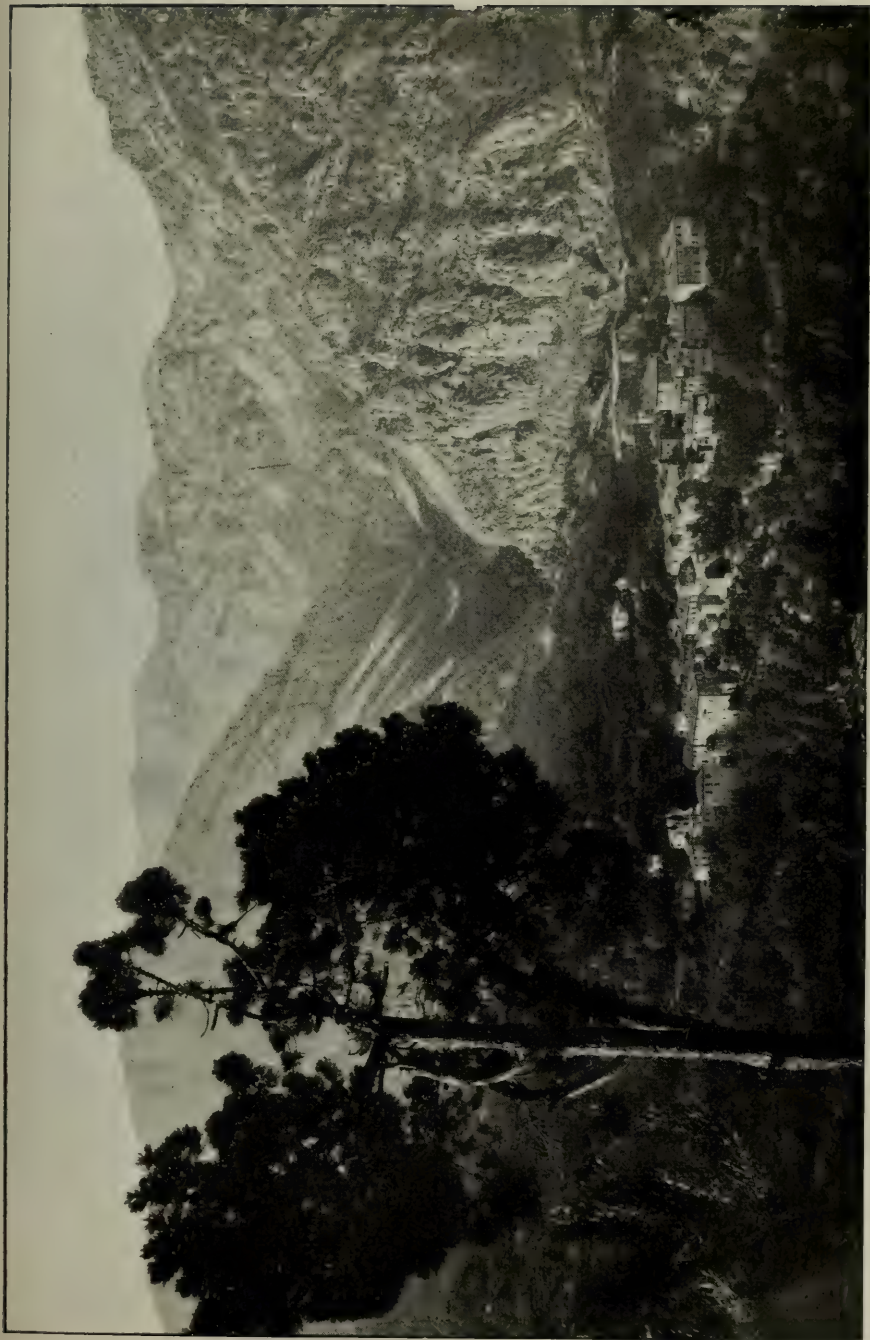
Sur la droite, à 1.500 mètres environ de la bifurcation, s'amorce la route qui conduit à Roquebrune.

Flanqué contre les rochers, à 250 mètres d'altitude, le village est formé de ruelles dont quelques-unes passent sous des voûtes percées dans le roc. Au-dessus sur une hauteur que domine le Mont-Agel, se dressent les ruines pittoresques du Vieux Château des Lascaris qui fut mis à sac en 1560 par une bande de corsaires débarqués sur la plage.

## Gorbio.

Après la Place d'Armes, à droite, devant le Palais Carnolès, on prend la rue Paul Morillot qui passe sous le pont du chemin de fer et on arrive après maints





*Photo J. Giletta - Nice*

**GOBBIO**

contours. à travers de belles villas et de coquets jardins, au moulin de Carnolès où l'arche d'un aqueduc marque l'entrée du Val de Gorbio.

Cette vallée très verte est une de celles où la flore est des plus riches, l'eau y coule abondamment et les montagnes la protègent complètement contre les vents froids du Nord.

La route sur un assez long parcours domine le torrent et offre des aspects fréquemment variés.

Bâti sur une terrasse entourée de ravins à 435 mètres d'altitude, Gorbio n'offre aucune particularité. Le village possède une place d'où partent des rues étroites, tortueuses, bordées de maisons le plus souvent reliées entre elles par des arcades.

Dans l'une de ces rues se trouve un vieux château des Lascaris.

## La Vallée de Borrigo.

**Hameau des Cabrolles. — Ste-Lucie. —**

**Val des Castagnins. — Ste-Agnès.**

La Vallée du Borrigo offre de très intéressantes excursions à pied, à dos d'âne. Au départ de l'avenue Carnot, la rive gauche conduit au hameau des Cabrolles et à la Chapelle de Ste-Lucie. Une route carrossable bordée de coquettes villas sur un assez long parcours, suit dans la direction du Nord les sinuosités du torrent, le franchit sur un pont récemment construit et, par un brusque tournant se dirige vers le Sud, gra-



*Photo J. Gittelsta - Nice*

*Ste-AGNÈS*



vissant la colline à travers des champs d'oliviers, d'orangers et de citronniers.

On arrive ainsi au « Righi » construit il y a quelques années et dont les murs blancs qu'on aperçoit de Menton se détachent sur le fonds gris des rochers.

Après, c'est Sainte-Agnès, à 670 mètres d'altitude. Quelques maisons noirâtres en bordure d'une rue qui grimpe, forment le village. Un sentier rapide conduit à un vieux pan de mur percé d'un grand trou, dernier vestige du vieux château du Sarrasin qui, vers la fin du X<sup>e</sup> siècle édifia sur les crêtes de Sainte Agnès une forteresse dominant toute cette contrée sur laquelle il exerça par la suite sa puissance redoutable.

## La Vallée du Carei.

**L'Annonciate. — Les Monti. — Castillon. — Sospel.**

Après le viaduc du chemin de fer qui se trouve à l'extrémité Nord des Jardins, une belle route carrossable, sur la rive droite du Carei suit les sinuosités du torrent sous un dôme de beaux platanes, passe au hameau de Monti, monte vers Castillon et, après avoir franchi le col sous un tunnel, descend sur Sospel où, par le col de Tende, elle rejoint la route de Turin.

A peu de distance du pont du chemin de fer on trouve sur la gauche de la route, le chemin qui conduit à l'Annonciate.

Très escarpé, serpentant entre des villas et des jardins il aboutit au sommet de la colline sur laquelle





*Photo J. Giletta - Nice*

**MONTI. - Ligne du Tramway Menton-Eospel**

à 225 mètres d'altitude est bâti le couvent de l'Annonciate qui comprend sur petite cour, une chapelle et un bâtiment occupé autrefois par quelques capucins.

De ce point culminant la vue s'étend à l'Est sur la vallée du Carei, à l'Ouest, sur la vallée du Borrigo.

Cette promenade se fait à pied ou à dos d'âne. On peut également accéder sur la colline par une route qui part de l'usine électrique et conduit au funiculaire desservant l'hôtel construit à proximité du couvent.

En reprenant la route on arrive au hameau de Monti dont les maisons éparses semblent se cacher timidement dans les bois d'oliviers.

L'unique agglomération se compose de l'Eglise, de l'Ecole, du Presbytère et du poste des douaniers.

Après avoir dépassé Monti, on trouve le « Gourg de l'Oura » dans lequel se jettent, formant cascade, les eaux de la montagne.

Par une rampe de plus en plus sensible, la route arrive à la forêt de l'Ubac-Foran, propriété de la Ville de Menton, qui grâce à un nouveau système d'aménagement adopté depuis quelques années, est en train de devenir un lieu de promenade délicieux.

On atteint ensuite le col de Castillon sur lequel est bâti le nouveau village qui est dominé à 771 mètres d'altitude par le vieux Castillon, l'antique cité sarasine, abandonné depuis le tremblement de terre de 1887.

Parmi les maisons en partie démolies, bordant des rues en échelle, on retrouve le moulin du Prince où Honoré V de Monaco faisait moudre les farines avariées que ses sujets étaient obligés de consommer, ce qui fut une des causes du soulèvement des habitants de Menton et de Roquebrunc en 1848.



*Photo Giletta - Nice*

SOSPEL



La route traverse le col de Castillon sous un tunnel de 100 mètres environ et descend vers Sospel qui n'est qu'à 350 mètres d'altitude.

Cette petite Ville, ancien évêché sous la domination de la Maison de Savoie, est bâtie sur les bords de la Bevéra qui la coupe en deux parties reliées seulement par le pont pittoresque à deux arches au milieu duquel s'élève une vieille tour convertie en maison d'habitation.

A visiter : sur la place, l'église St-Michel qui renferme de belles colonnes monolithes.

C'est entre le pont de Sospel et le quartier St-Gervais que se trouve le Golf.

Indépendamment de la route départementale que nous venons de faire parcourir au lecteur, une ligne de tramways électriques relie Menton à Sospel.

A signaler le fameux pont de Caramel, ouvrage d'une conception hardie, s'il en fut, qui provoque l'étonnement du touriste.

## Le Val de Menton.

### **Castellar. — Le Bercéau. — Le Grammond.**

De la petite place de la Chapelle des Pénitents noirs, part, sur la gauche, la route qui conduit à Castellar par le Val de Menton.

C'est une des vallées les plus fleuries du pays et bien connue des hivernants qui, en Février et Mars





*Photo Gilletta - Nice*

VIADUC DE CAMEL (Ligne du Tramway Menton-Sospel)

viennent y faire ample moisson de violettes et d'anémones sauvages.

Un peu avant d'atteindre Castellar, la vue s'étend tout à coup sur la vallée du Carei et jusqu'au hameau de Monti dont le clocher émerge des bois d'oliviers.

On arrive sur la place du village à 365 mètres d'altitude d'où on embrasse un admirable panorama. Les maisons construites la plupart en pierres sèches offrent un aspect pauvre.

Près de l'église, l'ancien Palais seigneurial des Lascaris ne se distingue des autres constructions que par le donjon transformé en clocher.

Au-dessus du village actuel on aperçoit sur le mont Fontenelle, les ruines du vieux Castellar.

C'est de là que part le chemin qui escalade le Berceau à 1.113 mètres d'altitude.

De la cime, la vue porte sur Menton et par dessus le Cap-Martin apparaissent Monaco, la pointe d'Antibes et les masses de l'Estérel.

Du Berceau le chemin s'élève encore, et en une heure de marche on peut atteindre le sommet du Grammont à 1.377 mètres.

Le panorama est grandiose, Menton a disparu, caché par le Berceau, mais sur la grande bleue se dessinent à l'horizon les pointes de la Corse. Au Nord s'élèvent les crêtes couronnées de neiges, qui atteignent 3.000 mètres d'altitude et à l'Est, profonde, sombre, sur le territoire italien, la vallée de la Roya.



*Photo Gilletta - Nice*

**CASTELLAR**

## Hors Frontière.

Indépendamment de la visite aux « Grottes des Rochers Rouges », qui, en raison de leur voisinage immédiat ont été incorporées dans la description de la baie de Garavan, l'hivernant a quelques promenades intéressantes à faire sur le sol italien.

Après avoir franchi la frontière au Pont St-Louis, on arrive au poste des douanes italiennes où la route fait une courbe brusque à gauche.

De cet endroit on aperçoit flanqués à mi-côte, la tour et le petit village de Grimaldi, dominés par le mont Belenda dont l'ascension offre une des belles excursions du pays.

Plus loin, en continuant la route sur Vintimille, se trouvent les fameux jardins Hanbury, à la Mortola où ont été réunis les plus merveilleux spécimens des plantes et des fleurs du monde entier.

Le public est admis à les visiter les lundi et vendredi de chaque semaine. Il est perçu un droit d'entrée de un franc par personne au bénéfice d'œuvres charitables de la localité, fondées par M. Hanbury qui fut le génie bienfaisant de la Mortola.

Vintimille, Bordighera et San Remo constituent pour l'hivernant des promenades très agréables et qui lui permettent au surplus de constater la différence d'aspect existant entre la Riviera italienne et la féérique Côte d'Azur française.



# CRÉDIT LYONNAIS

FONDÉ EN 1863

Société Anonyme, Capital 250 millions entièrement versés

## Agences de NICE

MENTON, ANTIBES, CANNES, GRASSE  
MONTE-CARLO, ST. RAPHAEL, BEAULIEU, VALLAURIS

### BUREAU SPÉCIAL POUR LES ÉTRANGERS

Salons de Lecture avec les Principaux Journaux du Monde

### ACHAT ET VENTE

*de Monnaies et de Billets de Banque Etrangers*

Émission de Chèques et de Lettres de Crédit pour tous pays

**Paiements par Télégraphe**

ORDRES DE BOURSE — AVANCES SUR TITRES — PAIEMENTS  
DE COUPONS — SOUSCRIPTIONS A TOUTES ÉMISSIONS  
NÉGOCIATIONS DE VALEURS LOCALES

**COFFRES-FORTS EN LOCATION**

## EXPÉDITIONS, TRANSPORTS, DÉMÉNAGEMENTS HENRI VIGNON

1, Rue Saint-Michel - MENTON - Téléphone 0.45

Bagages, Colis Postaux, Assurances, Perte & Vol

**GARDE-MEUBLES. AGENCE EN DOUANE**

**EXPÉDITIONS D'AUTOMOBILES**

# AGENCE INTERNATIONALE

DE

## Convois et Transports Funèbres

F. FAVIER. D<sup>r</sup>

13, RUE DE LA RÉPUBLIQUE, 13

☉

MENTON

☉

Téléphone } Jour - 3.94  
                  } Nuit - 3.48

CANNES, 17, Rue Bossu, 17, CANNES

.. Démarches aux Mairies, Préfectures, Ambassades,  
Consulats, Eglises, etc.

.. Organisation de Services religieux de tous Cultes

TENTURES, CERCUEILS,

FOURNITURES OBLIGATOIRES ET DE LUXE

Embaumements, Inhumations en caveau provisoire

.. Exhumations ..

.. Transports en France et à l'Etranger par wagons  
ordinaires ou spéciaux, fourgons automobiles., etc.

.. Sur demande téléphonique ou télégraphique, un employé  
organisateur se met à la disposition de la famille pour  
prendre ses instructions.

Tarif Officiel  
Renseignements gratuits

# Renseignements Généraux

## Syndicat des Hôteliers de Menton

Dénomination	Situation	CHAMBRES	Propriétaire ou Directeur
			MM.
Hôtel d'Albion	Hauteur	40	Rayon
— Alexandra	Baie Ouest	100	Poppelbaum
— des Ambassadeurs	Centre	65	Blenzig
— des Anglais	Baie Est	120	Chabassière
— Annonciata	Hauteur	35	Chierico
— Astoria	Centre	115	Duringer
— Beaurivage	Baie Est	60	Trepp
Pension Beau-Regard	Centre	16	Panighetti
Hôtel Bellevue, Italie, G. Bretagne	Baie Est	225	Churchman
— Bristol	Centre	60	Ronzi
— Britannia	Baie Est	60	Sewell
— Cap-Martin	Cap Martin	190	Shupbach
— Carlton	Baie Ouest	60	Beghelli
— Cécil	Baie Est	50	Ferrier & Col.
— des Colonies	Centre	60	Vve Somazzi
Pension Daheim	Centre	25	Mlle Zahn
Hôtel Europe et Terminus	Centre	43	Schad
— Excelsior	Centre	40	Billet
— de France	Centre	15	Sacaggi Paget
— Grand Hôtel	Baie Est	100	Wyder
— Garavan Palace	Baie Est	60	Schôri
— Iles-Britanniques	Hauteur	150	Prevel
— Impérial	Baie Ouest	246	C. Ulrich
— Leubner	Centre	115	Leubner
— Londres	Baie Ouest	25	Schwartzman
— Louvre	Centre	200	Ed. ter Meer
— Malte	Centre	90	Hohly
Pension Marina	Baie Est	21	Kappeler
Hôtel de Menton et du Midi	Centre	65	Dreyfus
— Montfleuri	Hauteur	100	Navoni
— National	Hauteur	110	Schirrer
— Négociants	Centre	20	Gay.
— d'Orient	Centre	140	Brunetti
— du Parc	Centre	80	Eilermann

## Syndicat des Hôteliers de Menton

(Suite)

Dénomination	Situation	CHAMBRES	Propriétaire ou Directeur
			MM.
— de Paris	Centre	60	Puppo
— Prince de Galles	Baie Ouest	40	Glogg
— Regina et Balmoral	Centre	140	P. Ulrich
— Rives d'Azur	Baie Ouest	30	Féolde
Riviera Palace	Hauteur	250	Widmer
Hôtel Royal et Westminster	Centre	80	Hagen
— de Russie et Allemagne	Centre	115	Bucherer
— Santa Maria	Baie Est	30	Blinzig
— St. Petersburg	Centre	20	Bernard
— Savoy et St. Georges	Baie Ouest	52	Teissier
— Suisse	Centre	20	Cabialavetta
— Turin et Beauséjour	Centre	45	Wurth
— de Venise	Centre	80	Somazzi
— Victoria et des Princes	Centre	60	Leubner
— Victoria du Cap	Cap Martin	30	Sommer
— Wagner et des Orangers	Centre	50	Wagner
Winter Palace	Hauteur	220	Prevel
L'Hermitage	Baie Ouest	24	Vergne
Le Golf Hotel	Sospel	80	Société-Golf

En dehors des Hôtels du Syndicat, Menton possède de nombreuses pensions situées dans les divers quartiers de la Ville centre, hauteurs et bord de mer : des restaurants, des brasseries, des cafés et des bars, admirablement installés et avec un service irréprochable.



# SYNDICAT DES HOTELIERS

Liste par Ordre alphabétique des Hôtels  
syndiqués.

## HOTEL D'ALBION



40 chambres -  
Hotel de famille  
de 1<sup>er</sup> ordre, cui-  
sine renommée.  
Situation en plein  
Midi, légèrement  
élevée - Superbe  
vue sur la mer et  
les montagnes.  
Chauff. centr., as-  
censeur, etc....

Ouvert du 1<sup>er</sup> Oc-  
tobre au 15 mai.

Pension de 8,50 à  
16 francs.

**P. Rayon**  
 *propr.*

## HOTEL des AMBASSADEURS



100 lits,  
1<sup>er</sup> Ordre,  
près du Casino  
Municipal et des  
Jardins Publics.  
En plein midi  
Entièrement re-  
mis à neuf.  
Confort moderne.  
*Nouveau Propr.*

Ch. à 1 lit, dep. 5 »  
— 2 lits — 8 »  
Salon privé — 15 »  
Petit déjeuner. 1,50  
Appartement 2 »  
Děj. (sans vin) 4 »  
Dîner — 6 »  
Pension depuis 12,50  
Domestiq. dep. 6 »  
(sans chambre)

**Ch. Blinzig.**

**HOTEL  
ALEXANDRA**

**Octobre-Mai**  
100 Chambres

**Poppelbaum,**  
*Propriétaire*

**HOTEL DES ANGLAIS**



120 chambres.  
— 30 salles de  
bains. — Bord de  
la mer et jardin.  
— Deux grands  
Halls. — Fumoir,  
Billard, — Chauff.  
central ; ascen-  
seur ; vacuum  
cleaner. — Biblio-  
thèque. — Orches-  
tre. — Bals. — Ga-  
rage.

**J. Chabassière**  
*Prop.*

Ch. à 1 lit dep... 5 »  
Ch. à 2 lits dep.. 8 »  
Salon depuis... 15 »  
Petit déjeuner.. 1 75  
Lun.(12 à 1h.30 4 50  
Dîner ..... 6 »  
pension depuis 12 50  
Enfants selon âge  
et place occupée.  
Domestiques ... 8 »

**HOTEL ANNONCIATA**



35 lits. - Situé à  
250 m. d'altit., à  
15 min. de la Gare.  
Funiculaire privé  
ne desserv. que  
l'hôtel. Station à  
l'arrêt du tram  
St.-Roch-Caserta.  
Chauff cent., eau  
chaude et froide,  
Sal. de bain priv.  
Omn. à la Gare.  
Télegr. : Hôtel  
Annonciata, Men-  
ton. - Télép. 106.

Ch. à 1 lit dep... 4 »  
Ch. à 2 lits dep. 7 »  
(service compris)  
Pet. déj. comp. 1 50  
Déjeun. (s. vin) 3 50  
Dîner..... 5 »  
Pension (funiculaire  
compris) dep... 9 »  
(6 jours minimum)

**R. Chierico**  
*prop.*

**HOTEL ASTORIA**

115 chambres, prem. ordre ; près de la Mer, des Jardins publics, du Casino et de la Gare. — Situation magnifique ; tout confort moderne. Appartements avec bains et toilette. Garage près. N.C. Téléph.

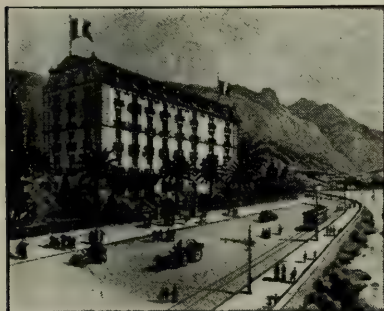
*Prop. :*

**Ch. Duringer.**

*Octobre-Mai.*  
Ch., 1 lit dep.... 3 50  
Ch. 2 lits, dep. 6 »  
Salon privé, dep 15 »  
Pet. déj. compl. 1 50  
Déj.(s.vin) P.T. 3.50  
Dîn.(s.v.) P.T... 5 »  
Pension, depuis 10 »

Pour 5 jours minimum. Domest. dep. 6 fr. 50. Auto à la Gare.

**HOTEL BEAURIVAGE**



60 chambres - Confort moderne, Mais. de 1<sup>er</sup> ordre, bonne réputation, excellente cuisine, asc., électr., App. privés avec salles de bains et toilet. Grand hall, salon de lect., Chauff. centr. à eau ch. Vacuum Cleaner. Prix modérés.

**M. Kaspar Trepp**  
(Suisse).

Pension depuis 10 fr. (minimum 5 jours)  
Ch. à 1 lit dep. 4 »  
Ch. à 2 lits dep, 7 »  
Déj. complet .. 1 50  
Déj. à la fourch. 4 »  
Dîner..... 5 »  
(Service à petites tables séparées).

Les enfants sont considérés selon leur âge.

**PENSION**

**BEAU-REGARD**

**Octobre-Mai**

Situé

Centre de la Ville

16 Chambres

**Panighetti**

*Directeur.*



ITALIE & Gde-BRETAGNE

Baie-Est.  
240 Chambres et Salons.

Situation magnifique, tranquille. Ascenseurs électriques et hydrauliques. Chauffage central. Tout confort modernes.

**Churchmann.**  
*Propr.*

Ch. à 1 lit. dep.. 5 »  
Ch. à 2 lits » 10 »  
Salons..... 15 »  
Déjeuner..... 1 50  
Déj. dans ch.. 4 »  
Dîner ..... 6 »  
Pension depuis 12 50  
Domestiques... 9 »

Restaurant à prix fixe et à la Carte.

HOTEL BRISTOL



60 chambres - Situé au bord de la mer, sur la Promenade du Midi, près de la Gare, du Casino et des Jardins. — Salons, Vestibule, Bains, Electric., Jardin, Terrasse, Gar, près Allemand, Anglais, Italien, N.A.. — Tél. 2.27.

**J. Ronzi**  
*Prop.*

*Novembre-Mai*  
Ch. 1 lit. de 3 à 8 »  
Ch. à 2 lits, de 6 à 16 »  
Sal. priv. depuis 10 »  
(Service compris)  
Pet. déj. comp.. 1 50  
Déj. (sans vin)... 3 50  
Din. (s. vin)..... 4 50  
Pension depuis. 10 »  
pour 5 jours minim.  
Enf. jusq. 8 ans réduction.  
Dom. tout comp. 7 à 8  
Omnibus... ..... 1 »

HOTEL BRITANNIA



60 chambres - Situé à Garavan, Baie Est au bord de la Mer, Près la Gare Menton-Garavan. Salon de lecture, Fumoir, Bains, Electricité. Chauff. cent. - Bibliothèque., Jardin, Terrasse, Chambre noire. Toutes langues. N.A.  
Téléph. 3-08

*Prop. F. H. Sewell*

*1<sup>er</sup> Octobre 15 Mai*  
Ch. à 1 lit, 2.50 à 4  
Ch. 2 lits, de 4 à 8 »  
Salon privé, dep 10 fr.  
(Service compris).  
Pet. déj. compl. 1 50  
Déj. (sans vin). 3 50  
Din. (s. vin).... 4 »  
Pension depuis. 8 »  
pour 8 jours minim.  
Enf. jusq. 10 ans.  
20 %  
Dom. tout comp. 6 »  
Omnibus à la Gare.



### HOTEL CAP-MARTIN



Situation merveilleuse et tranquille avec vue sur la mer, Monte-Carlo et Menton.

Restaurant, orchestre, grand parc unique, garage.

Pavillon Mauresque. Pointe du Cap-Martin. — Thé-concert tous les jours.

*Novembre-Mai*

Pet. Déjeuner.. 2 50

Déjeuner ..... 7 »

Dîner ..... 8 »

Ch. et appartem. suivant grandeur et sais.

Arr. pension en Nov.,

Déc., Janv. seulement

### HOTEL CARLTON



Situé sur la Promenade du Midi, Ouvert depuis décembre 1912. — 60 chambres au Midi avec cab. de toile séparé, lavab. eau ch. et f<sup>rd</sup>. Appart. 20 sal. de bains pr. Salons, lift, chauff. cent. grand hall. Saison nov. à mai.

**Michel Beggelli**  
*prop.-directeur.*

### HOTEL CECIL



50 ch. 1<sup>er</sup> ordre. Dernière création 1913. — Quartier Garavan. Superbe Hall Louis XVI. Salons Louis XIV, Bains, électricité, chauffage central. Asc. électr. Jardin, garage avec fosses. *Terminus du tram Monte-Carlo-Menton.*

*Dir. J. Colonelli.*  
Téléphone :

*Novembre-mai*

Ch. à 1 l. dep.... 6 »

Ch. à 2 lits..... 10 »

Salon privé..... 15 »

(Service compris)..

Pet. déj. compl. 1 50

Lunch (s. vin).. 3 50

Dîner ..... 5 »

Pension depuis 12 »

pour 8 jours minim.

Domest. (t. compr. 7 »

## HOTEL DES COLONIES



Situé à côté du  
Jardin Public et  
Casino Municipal.  
60 chambres, sal-  
les de bains, gar-  
rage. Ouvert du  
1<sup>er</sup> octobre au 1<sup>er</sup>  
juin.

Arrangements  
pour familles

*Prop. :*

**Jules Somazzi.**

Ch. à 1 lit 3 à 5 »

Ch. à deux lits 6 à 10 »

Petit déjeuner.. 1 50

Déjeuner .....3 50

Dîner .....5 »

Service petites ta-  
bles. Service compris.

Pension de 9 à 12 »

pour domestique 6 fr.

## PENSION DAHEIM



25 chambres -  
Située en plein  
Midi près du Ca-  
sino et des Jar-  
dins publics, dî-  
ner à midi, le soir  
souper. - Confort  
moderne.

*Prop.*

**Elise Zahn.**

Ch. à 1 lit 3,5 0 à 6 »

Ch. à 2 lits.. 7 à 10 »

Pension 9 à 12 frs.

## HOTEL EUROPE TERMINUS



Complètement  
remis à neuf. 43  
ch. Situé au cen-  
tre en face des  
Jardins Publics et  
du Casino. Tout  
confort moderne.  
T.C.F.

*Prop.:* **Ch. Schad.**

*Saison octobre-juin.*

Ch. 1 lit de 3 fr. 50 à 8

Ch. 2 lits de 6 fr. à 14.

Pet. déj. compl. 1 50

Déjeuner P.T... 4 »

Dîner P.T..... 5 »

Pens. depuis..... 9 »

Enf. jusq. 10 a. 25 %

Domest. depuis 6 »

Omnib. et bag<sup>e</sup> 1 50

### HOTEL EXCELSIOR



40 chambres -  
Ouverture en oc-  
tobre 1913. En-  
tièrement neuf.  
Vaste jardin, plein  
centre, 100 m. de  
la mer, 40 ch.,  
confort mod. Hall  
ascenseur, téléph.,  
électr., salles de  
bains, chauffage  
central, etc...

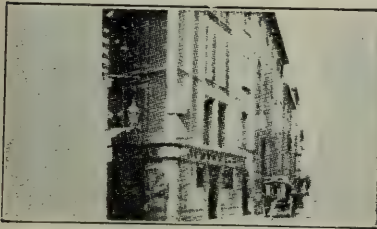
*Prop. : Billet.*

*Octobre-Avril.*

Chambre et pen-  
sion depuis 10 francs.

Arrangements pour  
famille et long sé-  
jour.

### HOTEL DE FRANCE



15 ch. — Situé  
au Centre de la  
Ville. Salon de  
lecture, Fumoir,  
Electricité, Gara-  
ge, Omnibus à la  
Gare. Toutes Lan-  
gues. Tél. 1.98.

*Prop. :  
Saccagi et Paget.*

Ouvert toute l'an.  
Ch. à 1 lit dep... 2 »

Ch. 2 lits, dep... 4 »  
(Service compris).

Pet. déj. compl, 1 »

Déj. (av. vin)... 2 50

Dîn. (av. vin)... 3 »

Pension depuis. 7 50

Enfants réd. suiv. âge.

### GRAND HOTEL



Etablissement  
de 1<sup>er</sup> ordre. 100  
chamb. et salons,  
en plein Midi avec  
vue sur la mer.  
Position magnifi-  
que et tranquille.  
Gd jardin, ascens.  
bains, chauff. cen.  
électr. Orchestre  
d'élite. Omnibus à  
la Gare.

*Prop. :  
H. Wyder.*

1<sup>er</sup> Novembre au  
15 Mai.

Ch. depuis fr... 4 »  
(Eclair. et serv. com-  
pris).

Déj. complet... 1 50

Déj. à la four.P.T.4 »

Diner P. T..... 5 »

Pension depuis 10 »  
par jour pour 7  
jours minimum.

Enfants réd. suivant  
âge. — Prix réduits  
commencement et fin  
de saison.



### HOTEL GARAVAN PALACE



60 chamb. au Midi, dern. créat. de 1912, hôtel de luxe, eau ch. et fr. dans toutes les chambres bains et toilettes avec appartements. Chauffage central, lift, garage, omnibus autom. de l'hôtel.

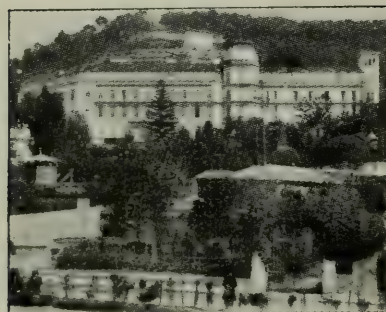
Prop. **E. Schori.**  
Même maison Gd  
**Hôtel Suisse**  
Montreux.

Ouvert du 1<sup>er</sup> Novembre à fin Mai.

Ch. à 1 lit dep... 5 »  
Ch. à 2 lits dep. 10 »  
Petit déjeuner.. 1 50  
Déj. midi à 1 h. 5 »  
Dîner de 7 à 8 h. 6 »  
Prix de pension de 12 à 30 francs.

Arrangement pour commencement et fin de saison.

### HOTEL ILES BRITANNIQUES



150 chambres, merveilleuse situation, verdure, allées de palmiers à proximité de la Gare. — Salon de lecture, Bibliothèque, - Electricité, Bains - Tennis, - Terrasses, Ascenseurs, chauffage central, - Garage avec fosses. **A.C.F**

Automobile à la Gare. - Tél. 0.02.

Novembre-Mai

Ch. à 1 lit de 5 à 15 »  
Ch. à 2 lits de 12 à 25 »  
Pet. déj. comp. 1 50  
Déj. (s. vin)..... 4 »  
Dîner..... 6 »  
Pension, dep... 15 »  
pour 8 jours minim.  
Enf. jusq. 10 a. 50 %  
Dom. tout comp. 8 »  
Omn. et bagages 1,50  
Course du chas. 9,50

### HOTEL IMPERIAL



246 chambres. 200 sall. de bains, eau courante dans toutes les chambres. Dernier confort. Ouvert en Janvier 1913.

Grand parc.  
Téléphone 2.42

**R.C. Ullrich**  
prop.

Ch. à 1 lit. dep. 8 »  
Ch. à 2 lits, d. 14 »  
Ch. à 1 lit av. salle de bains, depuis. 16 »  
Ch à 2 lits, av. salle de bains, dep. 25 »  
Salon, depuis.. 25 »  
Petit déjeuner... 2 »  
Lunch..... 6 »  
Dîner... 8 »  
(au Restaurant)  
Pension hors saison depuis..... 18 »  
Nourrit. domest. 6 »  
Chamb. — 4 »



# AGENCE UNIVERSELLE

DE MENTON

GALERIE LEUBNER - RUE PARTOUNEAUX

Locations de Villas et Appartements

VENTE & ACHAT

de Propriétés, Villas, Fonds de Commerce, etc.

Clientèle Universelle - Change de Monnaies étrangères

Agence principale de la COMPAGNIE D'ASSURANCES GÉNÉRALES,  
87, Rue de Richelieu, Paris. Fondée en 1819 : la plus ancienne des  
Compagnies Françaises, contre l'Incendie, Vie, Rentes Viagères,  
Accidents et Vols.

JEAN JOSSERAN, Directeur-Propriétaire.

## LEÇONS D'ANGLAIS

Mr & Mme Morton-Forster  
de Londres

FORSTER'S LANGUAGE INSTITUTE

27, Avenue Félix-Faure - MENTON

French, Italian & German Lessons — PIANO LESSONS

English Children can continue their studies.

## Fleurs Fraîches et Plantes

Expéditions de Fleurs Fraîches et Plantes pour  
l'Étranger par colis postal et par la Poste

M<sup>SON</sup> BILLÈS

8, AVENUE FÉLIX-FAURE - MENTON

Eau de Table de Luxe  
**Saint-Géron**

**SOURCE GALLO-ROMAINE**



La seule d'une pureté absolue

**ZÉRO BACTÉRIE**

oo

La plus agréable des Eaux de  
Table et de Régime

oo

**DIGESTION**

**NUTRITION**

Siège Social et Administration de la  
Société des Eaux Minérales de  
**CLÉMENSAT**

ET DE

**Saint-Géron**  
**ARVANT** (Haute-Loire)

### HOTEL DE LONDRES



Exposé au Midi, vue sur la Mer, près du Jardin Public, omnibus à la Gare, salon, fumoir, salle de bains, jardin, repas servis par petites tables.

*Prop. :*  
V<sup>c</sup> Schwarzmann  
et Frère.

*Ouvert toute l'année*

Ch. 1 lit, dep. 2 50 à 4.

Ch. à 2 lits dep. 6 à 8 f

Déjeûner ..... 1 25

Déj. à la fourch. 3 »

Dîner ..... 3 50

Pension depuis  
7 fr. 50 par jour.

### HOTEL DU LOUVRE



200 chambres, 50 salles de bains. situé sur les jard. publics à proxim. du Casino Munic. et de la Gare. Magnifiques Salons publics. - Dernier confort. - Toutes les installations modernes.

*Ouvert 1<sup>er</sup> octobre à fin Mai.*

*Prop. :*  
Edmond ter Meer.

Ch. à 1 lit de 4 à 12 »

Ch. à 2 lits de 8 à 20 »

Electricité, chauff. et service compris.

Petit déjeûner. 1 75

Lunch (s. vin).. 4 »

Dîner (s. vin)... 6 »

Arrangement de pension (sans chambre)..... 9 »

par pers. et p. jour.

Domestique .... 5 »

par jour.

Omnibus ..... 1 »

par personne.

### HOTEL DE MALTE

90 ch. Vis-à-vis de la Poste, beau jardin. Tous les salons plein midi, Magnifique Hall, verandah, jardin d'hiver, salon de conversation, fumoir, sal. de jeux, appart. av. salles de bains et toilette. Chauff. central, Vacuum.

*Ouv. toute l'année.*

*Propr. O. Hohly.*

Ch. à 1 lit dep.. 3 50

Ch. à 2 lits dep.. 6 »

Salon privé..... 10 »

Petit déjeûner . 1 »

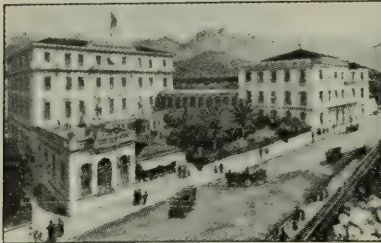
Déj. four. P. T. 4 »

Dîner ..... 6 »

Pension depuis 5  
jours..... 9 à 18 fr.

Domest. vin compris  
8 francs.

### HOTEL DE MENTON ET DU MIDI



90 lits. — Confort moderne. Situation exceptionnelle en plein Midi avec vue sur a Mer. Salon de lecture, Electricité, Ascenseur, Bibliothèque, Terrasse.

Propriétaire :  
**M. Dreyfus.**  
**Hôtel du Château. Ouchy-Lausanne.**

Ch. à 1 lit, dep. 3 50  
— 2 lits, — 7 »  
Salon privé — 15 »  
(Service compris)  
Pet. déj. comp. 1 50  
Déjeuner . . . . . 3 50  
Dîner . . . . . 5 »  
Pension, depuis 9 »  
pour 8 jours minim.  
Dom. tout comp. 8 »  
Omn. et Bagag. 1 50

### HOTEL MONTFLEURI



100 ch., premier ordre, situé en plein midi, quartier abrité. Bains privés ; Salons de lect. ; Fumoir, Biblioth., Billards, Jardin - Tennis, Concerts. - Elect.. Ascens. Chauffage centr. - Chambre noire, Gar. Fosse. Telep. 1-03. - N.C.

**L. Navoni**  
*Prop.*

Ch. 1 lit depuis. 8 »  
Ch. 2 lits dep.... 12 »  
Salon privé ..... 20 »  
(Service Compris)  
Pet. déj. comp. 1 50  
Déjeun. (s. vin). 4 »  
Dîner ..... 6 »  
Pension depuis 15 »  
pour 8 jours min.  
Dom. t. compr.. 8 »  
Omnib. et bagag. par  
personne..... 1 50

### HOTEL NATIONAL



110 ch. — Tout 1er ordre, situé en plein Midi avec vue superbe sur la Mer. Salon de lecture, fumoir, bibliothèque, billard, bains, terrasse, jardin, électricité, asc., chauffage central, chambre noire, garage, tennis, tou. Lang. N.A. téléph. 0.01

*Prop. : G. Schirrer.*

*Novembre-Mai*  
Ch. 1 lit, depuis 10 »  
Ch. 2 lits, dep... 16 »  
Salon privé de 20 »  
à 40 francs. (Service  
compris).  
Pet. déj. compl.. 2 »  
Déjeun. (s. vin). 4 »  
Dîner (sans vin) 6 »  
Pension depuis 15 »  
pour 7 jours minim.  
Enfants..... 50 %  
Domestiques 7 et 8 »



### HOTEL DES NEGOCIANTS



Ouvert toute l'année, au centre de la Ville, avenue Félix-Faure. — Electricité, chauffage central dans toutes les chambres, téléph. 0-62.

*Prop. :*

**Joseph Gay.**

20 chambres.  
Dég. (s. vin)..... 2 50  
Dîner (s. vin).... 3 »  
Pens. à partir de 8 »  
Chambres. ....3 »  
Service par petites tables.

### HOTEL D'ORIENT & D'ANGLETERRE



140 ch. - Hôtel de fam. de tout 1<sup>er</sup> ordre. - Comfort moderne, - excellente cuisine. - 50 appartements av. sall. de b., W.C., etc. - Chauffage à eau chaude dans toutes les chamb. Vaste Hail, grand parc. 2 ascenseurs hydro-électriques

**L. Brunetti**  
*prop.*

Chamb. dep. fr. 5 »  
1<sup>or</sup> dég. au rest 1 50  
en appart. . 2 »  
Lunch t. d'hôt. 5 »  
au Rest. ou ap. 6 »  
Dîner t. d'hôte 6 »  
au Restaurant  
ou appart. . 8 »  
Arrangements spéciaux pour fam. et pour séjour prolongé.  
Pension de 12 fr. 50 à 30 fr. suiv. posit.  
Pens. domest. tout compris) 9 francs.

### HOTEL DU PARC



80 chambres - Ouvert octobre à mai. — Maison de 1<sup>er</sup> ordre avec tout confort. Situé av. de la Gare (Jardin Public). — Beau jardin  
Téléph. 3-74.

*Prop. :*

**A. Filermann.**

Ch. à 1 lit, dep. 2 50  
Cha. 2 lits, dep. 5 »  
Salon privé ..... 10 »  
Pet. déjeuner... 150  
Lunch ..... 3 50  
serv. p. petites tables  
Dîner ..... 5 »  
Lunch à part.... 4 »  
Dîner à part..... 6 »  
Service à la carte.  
Pension depuis 9 fr. (minimum 5 jours)  
Domest. avec cham repas et le vin.. 8 fr.

### HOTEL DE PARIS



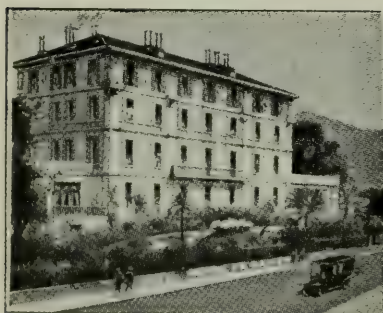
60 chambres - Situation sur la promenade du midi en face la mer. Salle de bains, fumoir, billard, hall, chauff. central. Ouvert du 1<sup>er</sup> novembre au 1<sup>er</sup> juin.

*Prop. :*

**P. Puppo.**

Ch. à 1 lit..... 4 »  
 Ch. à 2 lits..... 8 »  
 service compris.  
 1<sup>er</sup> déjeuner..... 1 50  
 Lunch ..... 4 »  
 Dîner ..... 5 »  
 par petites tables.  
 Pension dep.....12 »  
 Domestique..... 8 »

### PRINCE DE GALLES



40 chamb. Situation tranqu. et abritée entre le Cap-Martin et la Ville, sur la Promenade du Midi, face à la mer. Salon de lecture, bains, chauff. central, grand Jardin de Palmiers, Tennis, Croquet. 30 min. de Monte-Carlo.

*Prop. J. F. Glogg.*

15 Octobre 15 Mai  
 Ch. à 1 lit dep... 4 »  
 Ch. à 2 lits dep. 6 »  
 Salon privé ..... 10 »  
 Pet. déjeuner.... 1 50  
 1 75  
 Déj.(tab. d'hôte 4 »  
 Pension depuis. 9 »  
 pour 8 jours minim.  
 Suivant époque et  
 Ch. — Réduction p.  
 enfants et domest.

### REGINA PALACE & BALMORAL



140 chambres. 1<sup>er</sup> ordre. Situé en plein midi au bord de la mer. Bains privés et chamb. avec cabinet de toilette. Beaux jardins devant les hôtels. Ascens., chauffage central, Vacuum. Téléph. 1-11.

*Prop. :*

**Paul Ulrich.**

*Ouvert Sept-Mai.*  
 Ch. à 1 lit de 4 à 10 »  
 Ch. à 2 lits de 8 à 20 »  
 Salon privé.. 15 à 40 »  
 Pet. déj. comp. 1 50  
 Déjeûn s. vin.  
 Hôtel Balmoral 3 »  
 Regina Palace.. 4 »  
 Dîner (s. vin).  
 Hôtel Balmoral 4 »  
 Regina Palace. 5 »  
 Pension :  
 Hôtel Balmoral 9-15  
 Regina Palace. 10-20  
 Domestiques... 8-9

### HOTEL RIVES D'AZUR



30 chambres -  
Situé au bord de  
la mer. Salon,  
salle à Manger,  
jardin en plein  
midi. lift, bains,  
lumière électrique  
chauffage central.  
Service d'auto à  
la gare. Maison de  
famille. - English  
spoken. - Man  
spricht Deutsch.

*Prop. :*

**Ed. Féolde.**

*Ouvert d'Octobre à  
Juin.*

Ch. à 1 lit..... 5 »  
Ch. à 2 lits..... 7 »  
Service compris.  
Pet. déj. comp. 1 50  
Déj. (sans vin). 4 »  
Dîner ..... 5 »  
Pension de... 9 à 16 »  
pour 8 jours minim.  
Domestique 8 fr.  
tout compris.

### RIVIERA PALACE



250 chamb. et  
salons. App. av.  
bains. Au milieu  
d'un parc sur la  
hauteur. Reconst.  
en 1909 av. perf.  
modernes. Electr.  
asc., chauff., cent.  
bil., sal. de danses  
bridge, orch. gar.,  
aut., élect. du Ca-  
sino à l'hôt. (0.40)  
Omn. à la Gare.  
Tél. 0-31. (A.C.F.)

*Prop. Widmer.*

*Octobre-Juin*

Ch. à 1 lit... 4 à 20 »  
Ch. à 2 lits. 6 à 35 »  
Ch. av. bains d. 15 »  
Sal. privé de 15 à 35 »  
(Serv. écl. et chauf.  
compris).  
Pet. déj. compl. 1 75  
Déj. (P.T.) s.à.m 4 »  
Dîner (P.T.)..... 6 »  
Rest. supp..... 2 »  
Pension depuis 12 »  
Dom. tout com. 8 »  
Omn. et bagag. 2 »

### ROYAL WESTMINSTER



80 chambres -  
Situé au centre de  
la Ville sur Pro-  
menade, vue sur  
Mer. Magnif. jar-  
din, plein midi.  
Dernier confort,  
appart. avec salles  
de bains. Chauff.  
central partout.

Omn à la Gare.  
*Ouvert 1<sup>er</sup> nov.  
au 15 mai.*

*Prop.-Direct.*  
**J.B.Hagen.**

Ch. à 1 lit depui 5 »  
Ch. à 2 lits dep. 10 »  
Ch. avec sal. de Bain,  
W.C., toil., d. 15 »  
Petit déjeuner. 1 75  
Déj. à midi..... 4 50  
Dîner à 7 h..... 6 »  
appt... ..... 2 »  
Restaurant ..... 5 50  
- ..... 7 »  
Pension dep.....12 50  
par 5 jours minim.  
Fév. et mars... 15 »  
Domest., nourr. 5 »  
Ch. depuis ..... 3 »



**HOTEL DE RUSSIE  
ET D'ALLEMAGNE**



115 chambres.  
— Grand jardin en position tranquille et centrale. Appartements avec bains, W.C., Chauffage central Lift partant à niveau du jardin, etc.

Ch. 1 lit depuis. 4 »  
Ch. 2 lits dep.... 8 »  
Petit déj..... 1 50  
Déjeuner à la fourchette .... 4 »  
Dîner ..... 5 »  
Pension .... 10 à 20 »  
Pens domest... 7 à 8 »

**O. Bucherer,**  
*Prop.*

**HOTEL SANTA MARIA**



60 lits. — Situé 15 Octobre-1<sup>er</sup> Mai.  
boulev. Garavan Ch. 1 lit, de 3,5-10 »  
près la Mer. plein — 2 lits, de 6 »-15 »  
Midi. Salon de lecture, fumoir, bains électrique, chauffage central, terrasse et véranda, jardin, ch. noire, Omn. à la Gare. Toutes langues. N. A., Ascenseur. Téléphone 1.07.—

Salon privé dep. 10 »  
(Service compris)  
Pet déj. complet 1,50  
Déj. (sans vin) . . 3,50  
Dîne: — .. 4,50  
Pension.. de 9 à 16 »  
Pour 5 jours minim.  
Enf. jusq. 7 ans 25 0/0  
Domestiques dep. 7 »

*Prop.*  
**Ch. Blinzig.**

**HOTEL ST. PETERSBOURG**



20 chambres - Avenue de la Gare. — Situé en plein Midi en face les Jardins Publ. et le Casino Municipal. — Chauff. central - Bains - Elect. — Russe, Allemand, Anglais, Italien. Tél. 2-53

*Ouvert du 1<sup>er</sup> octobre au 1<sup>er</sup> juin.*  
Ch. à 1 lit dep.. 3 »  
Ch. à 2 lits dep. 5 »  
Petit déj. comp. 1 50  
Déjeuner ..... 2 50  
Dîner ..... 3 50  
Pension depuis 8 »  
pour 8 jours min.  
Enfant jusqu'à 6 ans 50 %. — Domestique depuis 6 francs.

**Bernard**  
*prop.*



**HOTEL SAVOY**

**& SAINT-GEORGES**

52 chambres.—  
Situation merveilleuse ; boulevard de la Madone ; salon de lecture, fumoir, Bains, Electricité, Asc. Chauffage central, Jardin, Terrasse, Garage, Omnibus à la Gare. Anglais, Allemand, N. A. Russe. — Téléph. 1.43.

*Prop. A. Teyssier.*

1<sup>er</sup> Novembre 15 Mai  
Pet. déj. compl. 1 50  
Déj. (sans vin).. 4 »  
Dîner (s. vin).... 5 »  
Pension de 9 à 16 »  
pour 8 jours minim.  
Enf. jusq. à 7 a. 50 %  
Dom. tout comp. 8 »  
Omnibus..... 1 50  
bagages en plus.

Agrandissement en 1913.

**HOTEL SUISSE**

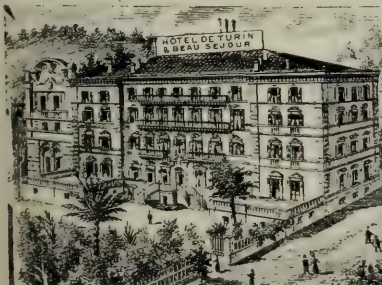


20 chambres -  
Situé à 5 min. de la Gare en face le Casino Municipal et des nouveaux jardins. 3 min. de la mer. Ouvert toute l'année.

*Prop. : J.A. Cbialavetta.*

Ch. à 1 lit de 2.50 à 4 »  
Ch. à 2 lits. 5 à 8 »  
Petit déj. com. 1 »  
Déj. sans vin.. 2 50  
Dîner..... 3 »  
Pension depuis. 7 »  
pour 7 jours minimum.

**HOTEL TURIN  
ET BEAUSÉJOUR**



Ouvert du 15 Octobre au 15 Mai.  
Situation centrale en plein midi. — Confort moderne. — Ascenseur, Lumière électrique, Chauffage central, Bains, Grand Jardin.

En Été : **Hôtel Beau-Site, Interlaken.**

*Prop. : J. Würth*

Chambres de frs 3, à à frs 8 par lit.  
Petit déjeuner.. 1 50  
Lunch..... 3 »  
Dîner. .... 4 50  
Pension de 9 à 16 fr.  
Service par petites tables.

### HOTEL DE VENISE



Tout 1<sup>er</sup> Ordre  
Maison de famille  
située en plein so-  
leil dans une des  
plus belles posi-  
tions de Menton.  
Chambres, Appar-  
tements privés av.  
salle de bains, W.  
C. etc. Vaste jardi-  
n, 200 mètr. du  
nouveau Casino  
Municipal.

*Propr.*  
**Somazzi**

### SOMMER'S HOTEL



Hôtel et Pen-  
sion de famille  
remis à neuf. Si-  
tuation splendide  
embrassant Men-  
ton, Bordighera,  
etc. Chauffage à  
eau chaude dans  
toutes les cham-  
bres. Salle de  
bains. Omnibus à  
la gare de Men-  
ton.

**Ch. Sommer,**  
*Propr.-Direct.*

Ch. à 1 lit dep.. 2 50  
Ch. à 2 lits dep. 5 »  
Ch. à 1 lit (2 places)  
dep. 4 »  
Salon..... dep. 8 »  
Déjeuner ..... 1 25  
Lunch ..... 3 50  
Dîner ..... 4 »

Prix de pension  
comprenant la cham-  
bre et les 3 repas,  
depuis..... 8 »  
Pour domestiques,  
6 fr. (tout compris)

### HOTEL WAGNER ET DES ORANGERS



Maison de 1<sup>er</sup>  
ordre. A 3 min. de  
la Gare et du Jar-  
din Public. Posi-  
tion abritée, gran-  
jardin. Asc., chaf-  
frage central.

*Prop. :*  
**A. Wagner.** francs.

*Ouverture fin Oc-  
tobre ; fermeture 10  
Mai.*

50 chambres.  
Prem. déjeuner 1 50  
Lunch..... 3 50  
Dîner ..... 5 »  
Ch. à 1 lit dep. 4 »  
Ch. à 2 lits dep.. 8 »

Pension de 10 à 17

### WINTER PALACE



220 chambres. Grand Parc, Salon de lecture, Salon de dames, Fumoir, Bar, Billards, etc. Salles de Bains, cabinets de toilette modernes.

Asc., chauffage, électricité, automobiles, garage, Tennis. N.C.

Orchestre, tea-concerts. Teleph. 0.48 et 2.59.

#### *Décembre-Mai*

Ch. à 1 lit de 6 à 25 »  
Ch. à 2 lits .. 16 à 45 »  
Salon privé dep. 30 »  
(Service compris).  
Pet. déj. complet 2. »  
Déjeun (s. vin). 5 »  
Dîner (s. vin)... 7 »  
Pension depuis 20 »  
pour 8 jours minim.  
Enf. jusq. 10 ans 50 %  
Dom. tout comp. 8 et  
10 francs. — Omn. et  
bagages, 2 francs.

### L'HERMITAGE



24 chambres - 10 min. centre de la ville, tramway, proximité. Hall, salon, grand jardin (cure d'air), salles d'hydrothérapie, massages, bains. Ascenseur, chauff. centr. eau chaude, électric.

Méd. D<sup>r</sup> P. Gallot.  
Dir. Mme Vergne.  
Prosp. ill. sur dem. - Tél. 3-05.

*Ouvert du 15 octobre à fin mai.* Pension :  
Ch. à 1 lit de 15 à 30 »  
Ch. à 2 lits de 30 à 50 »  
2 appartements (2 et 3 pièces).  
surveil. médicale, la chambre, le régime (3 repas sans vin), l'hydrothérapie.

**Dyspepsies, enterites, convalescences, neuro-arthritisme. — Ni tuberculeux, ni contagieux.**

### GOLF HOTEL

#### MENTON-SOSPEL

Altit. 400 m. Golf 18 trous, 50 Hect. — Tramw. 1 h. de Menton. Services réguliers entre Gare et Hôtel. — 80 chamb. 40 salles de bains, Chauffage central Ascenseur, électr., billards, tir, bowling, tennis, croquet. Tél. 4.

Arrangements- Pension à partir de 12 fr. 50.  
Déjeûners ..... 5 »  
Dîners ..... 6 50  
*Termes spéciaux pour GOLFEURS.*

**Renseignements et Tarif sportifs sur demande.**

# Code télégraphique international des hôtels pour les commandes de chambres.

Établi par la Société Internationale et la Société suisse des Hôteliers

## Ordres.

1 Zimmer room	1 Bett ..... bed .....	<b>Alba</b>	(.....1 chambre (.....1 camera	1 lit. 1 letto
1 Zim. mit zweischl. Bett room with double bed		<b>Albaduo</b>	(1 ch. avec lit pour deux ps. (1 cam. con letto per due ps.	
1 Zimmer room	2 Betten.... beds .....	<b>Arab</b>	(.....1 chambre (.....1 camera	2 lits. 2 letti.
1 Zimmer room	3 Betten.... beds .....	<b>Abec</b>	(.....1 chambre (.....1 camera	3 lits. 3 letti
2 Zimmer room	2 Betten.... beds .....	<b>Belab</b>	(2 chambres (2 camere	2 lits. 2 letti.
2 Zimmer room	3 Betten.... beds .....	<b>Birac</b>	(2 chambres (2 camere	3 lits. 3 letti.
2 Zimmer room	4 Betten.... beds .....	<b>Bonad</b>	(2 chambres (2 camere	4 lits. 4 letti.
3 Zimmer room	3 Betten.... beds .....	<b>Giroc</b>	(3 chambres (3 camere	3 lits. 3 letti.
3 Zimmer room	4 Betten.... beds .....	<b>Carid</b>	(3 chambres (3 camere	4 lits. 4 letti.
3 Zimmer room	5 Betten.... beds .....	<b>Calde</b>	(3 chambres (3 camere	5 lits. 5 letti.
3 Zimmer room	6 Betten.... beds .....	<b>Caduf</b>	(3 chambres (3 camere	6 lits. 6 letti.
3 Zimmer room	7 Betten.... beds .....	<b>Casag</b>	(3 chambres (3 camere	7 lits. 7 letti.
4 Zimmer room	4 Betten.... beds .....	<b>Danid</b>	(4 chambres (4 camere	4 lits. 4 letti.
4 Zimmer room	5 Betten.... beds .....	<b>Dalme</b>	(4 chambres (4 camere	5 lits. 5 letti.
4 Zimmer room	6 Betten.... beds .....	<b>Danof</b>	(4 chambres (4 camere	6 lits. 6 letti.
4 Zimmer room	7 Betten.... beds .....	<b>Dalag</b>	(4 chambres (4 camere	7 lits. 7 letti.
4 Zimmer room	8 Betten.... beds .....	<b>Dirich</b>	(4 chambres (4 camere	8 lits. 8 letti.
4 Zimmer room	9 Betten.... beds .....	<b>Durbi</b>	(4 chambres (4 camere	9 lits. 9 letti.

IM GANZEN

TOTALE

TOTAL



Kinderbett .....	Kind	(..... Lit d'enfant.
<i>Child's bed</i> .....		(..... <i>Letto per fanciullo.</i>
Salon.....	Sal	(..... Salon
<i>Sitting room</i> .....		(..... <i>Salotto.</i>
Privat-Badezimmer .....	Bat	(Chambre de bain privée.
<i>Private bath-room</i> .....		( <i>Camera da bagno privata</i>
Dienerzimmer .....	Serv	(Chambre pour domestique
<i>Servant's room</i> .....		(... <i>Camera per servitore.</i>

**Ankunft — Arrival**

Zwisc. Mitternacht u. 7 Uhr)	Gran	(Entre minuit et 7 heures.
<i>Betw. midnight and 7 o'clock.</i>	matin	(... <i>Fra mezzanote e le 7.</i>
Zwisch. 7 Uhr und Mittag)	Matin	(Entre 7 heures et minuit.
<i>Between 7 o'clock and noon.</i>		(... <i>Fra le 7 e mezzanote.</i>
Zwischen Mittag und 7 Uhr)	Sera	(.. Entre midi et 7 heures.
<i>Between noon and 7 o'clock.</i>		(..... <i>Fra mezzodi e le 7.</i>
Zwisc. 7 Uhr u. Mitternacht)	Gransera	(Entre 7 heures et minuit.
<i>Betw. 6 o'clock and midnight)</i>		(... <i>Fra le 7 e mezzanote.</i>

**Arrivée — Arrivo**

(Entre minuit et 7 heures.
(... <i>Fra mezzanote e le 7.</i>
(Entre 7 heures et minuit.
(... <i>Fra le 7 e mezzanote.</i>
(.. Entre midi et 7 heures.
(..... <i>Fra mezzodi e le 7.</i>
(Entre 7 heures et minuit.
(... <i>Fra le 7 e mezzanote.</i>

**Aufenthalt — Stay**

Eine Nacht.....	Pass	(..... Une nuit.
<i>One night</i> .....		(... .. <i>Una notte.</i>
Mehrere Tage .....	Stop	(..... Plusieurs jours.
<i>Several days</i> .....		(..... <i>Diversi giorni.</i>
Abbestellung.....	Cancel	(..... <b>Annulé.</b>
<i>Countermand</i> .....		(..... <i>Revocazione.</i>

**Séjour — Soggiorno**

(..... Une nuit.
(... .. <i>Una notte.</i>
(..... Plusieurs jours.
(..... <i>Diversi giorni.</i>
(..... <b>Annulé.</b>
(..... <i>Revocazione.</i>

La qualité des chambres peut être indiquée par l'adjonction des mots suivants : *best* pour les meilleures chambres de l'hôtel, — *bon* pour de bonnes chambres, — *plain* pour des chambres simples.



# Syndicat Commercial et Industriel

---

## AGENCES DE LOCATIONS

Boglio M., avenue Félix-Faure.  
Gintz A., avenue Félix-Faure.

## AMEUBLEMENTS (*Tapissiers*)

Bressange E., rue Partouneaux. 38 (*voir annonce*).  
Cassin B. & C<sup>o</sup>, rue de la République.  
Bonnaud, rue Saint-Michel.  
Sofflich, rue de la République.

## ANTIQUITÉS

Bonta, avenue Félix-Faure, 19.  
Hirsch, H., avenue Félix-Faure, 1.  
Lunghi L., avenue de la Gare, 29.

## APPAREILS SANITAIRES

Salina C., rue Saint-Michel, 4.

## ARCHITECTES

Marsang, rue Guyau.

## ARMURIERS

Zwalhen, avenue Félix-Faure. (*Voir annonce*)

## BAZARS

Molinari, avenue Félix-Faure, 35.  
Pinton François, avenue Félix-Faure, 12.

## BANQUIERS

Union Franco-Italienne de Crédit Coopératif (ancienne Banque Populaire), rue Partouneaux, 40. (*Voir annonce*).

## BIJOUTIERS, JOAILLIERS, ORFÈVRES, HORLOGERS

Bornand, avenue Félix-Faure, 1.  
Brusasco, avenue de la Gare.  
Formé-Becherat, avenue Félix-Faure, 7. (*Voir annonce*).  
Fraïnnet A., rue Saint-Charles.  
Gaida-Jacquot, avenue Félix-Faure, 6.  
Liebermann David, avenue Félix-Faure.  
Mayer, avenue de la Gare.

BOIS ET CHARBONS

Saïssi & Mayen, au Borrigo.  
Lorenzi François, à Garavan.

BOUCHERS

Bernard Louis, rue Saint-Michel.  
Rapp, rue St-Michel et Marché (place).  
Lanteri A., rue Longue, 9.

BOULANGERS

Bonnaud, rue Longue, 16.  
Bosio Honoré, rue Partouneaux.  
Bosio Fernand, avenue Félix-Faure, 39.  
Lorenzi F., rue Saint-Michel, 13.

CAFÉS. — BRASSERIES

Cériani Pierre. (*Café de l'Univers*), rue Trenca.  
Cériani E. (*Bar International*), route de Sospel.  
Mangan Edouard (*Café - Tabacs*), avenue de la Gare.  
Mangan François (*Bar - Tabacs*), rue Partouneaux.  
Mangan Honoré (*Café des Voyageurs*), avenue de la Gare.  
Lescari (*Bar-cinéma*) au Port.  
Léo Van Vent (*Café National*), rue Trenca.  
Phésans (*Café Glacier*), avenue de la Gare.  
Seidel's (*Brasserie de Munich*), rue Partouneaux.  
Ullrich (*Brasserie Austria*), Avenue Félix-Faure.

CAMIONNEURS

Vignon, rue St-Michel, 1. Correspondant du P. L. M. (*v. annonce*  
Formé-Vignon, rue Partouneaux (galeries).

CÉRAMIQUES (*Poteries d'Art*)

Narbon Fils, Jardin Public.  
Perret-Gentil, au Borrigo et avenue Boyer.

CHAPELIERS

Amico L., avenue Félix-Faure, 17.  
Faraldo, avenue Félix-Faure (*Old England*).

CHARCUTIERS

Benini Joseph, au Marché.

CHANGEUR

Barriera Ch., avenue Félix-Faure.

COIFFEURS

Locher A., avenue Félix-Faure, 1.  
Masséna Théo, avenue de la Gare.  
Nicolas, avenue Félix-Faure, 19.  
Poumellec, rue Partouneaux.  
Ricou, place Saint-Roch.  
Ventre Eug., avenue Félix-Faure, 36.

COMESTIBLES (*Alimentation*)

Arène (*Willoughby*), rue Saint-Michel, 1. (*Voir annonce*).  
Bourgeois E., rue Partouneaux.  
Corso Louis, avenue Félix-Faure, 13.  
Turtach, avenue Félix-Faure, 29.

CONFÉCTIONS POUR HOMMES

Thierry & Sigrand, rue Partouneaux.

CONFISEURS-GLACIERS

Giovanoli A., place Saint-Roch.  
Perrimond-Rumpelmayer, avenue Félix-Faure, 4.  
Reich Ch., avenue Félix-Faure, 3.  
Ronzi Frères, rue Honorine.

COUTURIERS ET COUTURIÈRES

Faidutti, rue Partouneaux.  
Laban, avenue Félix-Faure.  
Lubelsky, avenue Félix-Faure.  
Lorenzi Frères, avenue Carnot.  
Maison Ulysse, avenue de la Gare.  
Marcobelli, avenue Félix-Faure, 9.  
Séassaud (M<sup>me</sup>), avenue Carnot.

DENTELLES ET BRODERIES

Coupat-Desgeorges, avenue Félix-Faure, 38.  
Lachamp Fils, avenue Félix-Faure, 6.  
Misson, avenue Félix-Faure, 7.  
Mazuel A., avenue Félix-Faure.



DOREURS

Les fils Laurenti, avenue St-Michel, 19.

ECAILLES (FABRIQUE D')

Balbi J., rue Partouneaux.

ELECTRICITÉ

Albini Ch., rue Pieta, 4.

Coccolatti J., rue Pieta.

Chrétien & C<sup>o</sup>, 1, rue de la République.

FUMISTES — FERBLANTIER

Canestrier P., rue de la République, 20.

Dépétris Joseph, place de l'Hôtel de-Ville.

Raymond Guillaume, avenue Carnot.

FERS

Zwalhen Robert, avenue Félix-Faure (*voir annonce*).

FLEURISTES-HORTICULTEURS

Fernandez, avenue Félix-Faure, 28.

Galberti, route de Sospel.

Oddo (M<sup>me</sup>), rue Partouneaux.

HÔTELIERS-RESTAURATEURS

Churchman, Garavan.

Féolde (*Hôtel Rives d'Azur*) avenue Carnot.

IMPRIMEURS

Imprimerie Coopérative Mentonnaise, rue Prato, 6. (*Voir ann.*).

JOAILLIER

Formé-Bécherat, avenue Félix-Faure. (*Voir annonce*).

LIBRAIRES-PAPETIERS

Bertrand P., avenue Félix-Faure, 26.

Clapot E., avenue Félix-Faure, 15.

Marchner, avenue Carnot, 29.

LINGERIE ET BLANC

Guetschell, avenue Félix-Faure, 15.  
Hasson Léon, avenue de la Gare (*Grand Paris*).  
Mestraud, avenue Carnot, 14.  
Reboul, avenue Félix-Faure.  
Salvator, rue Partouneaux.  
Vve Dumas, avenue Félix-Faure.

MALLES (*Articles de voyage*)

Merle, rue de la République.

MODES

Nicolas, avenue Félix-Faure.

MUSIQUE (*March.*)

Grenier, avenue Félix-Faure, 45.

OPTICIENS

Reynaud, avenue Félix-Faure, 13.

OMBRELLES

Challet, avenue Carnot.

PEINTRES-DÉCORATEURS

Dussaud et Vineis, rue Prato.

PRIMEURS (FRUITS ET)

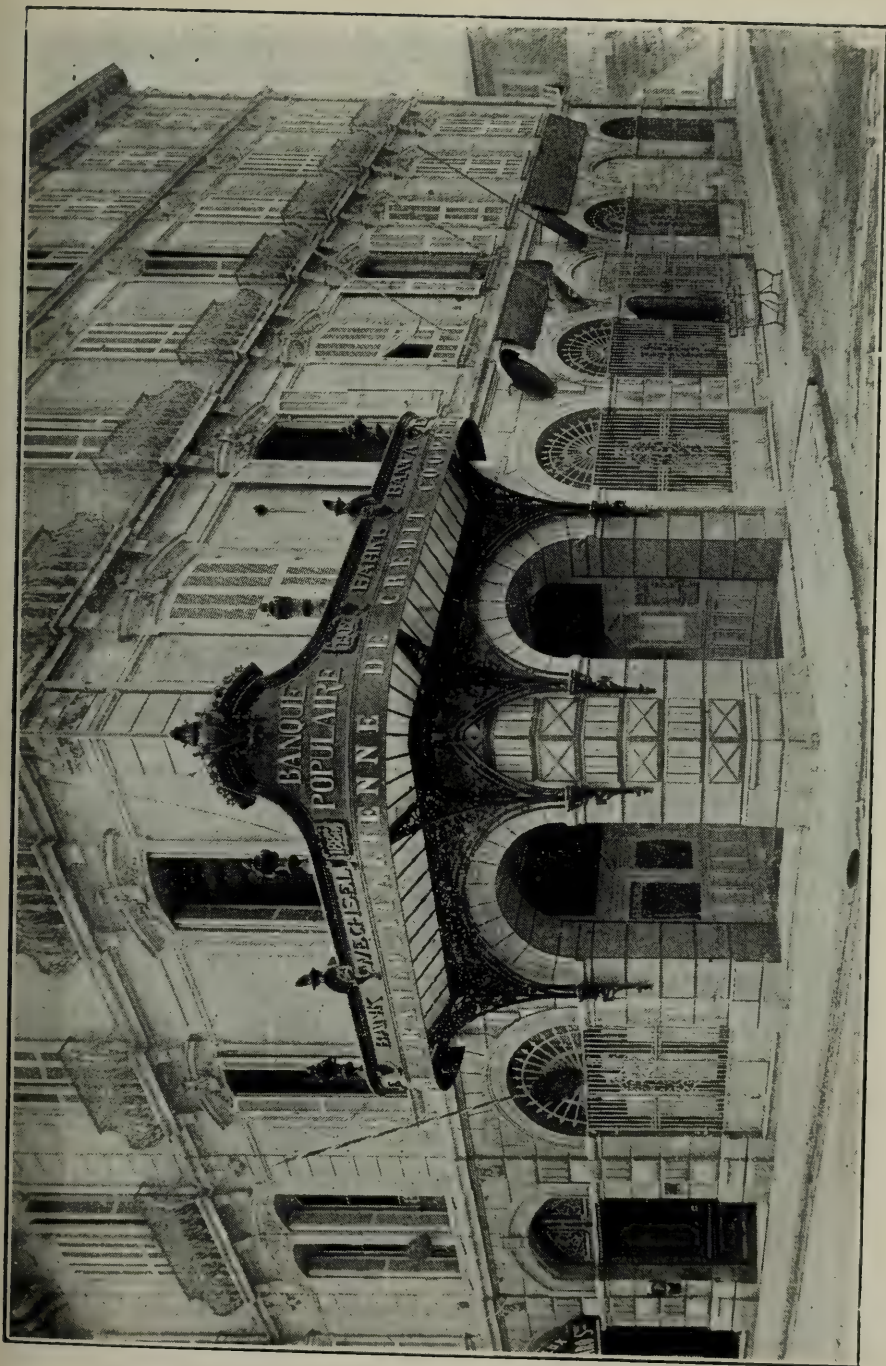
Moraglia, rue Partouneaux.

PHARMACIENS

Blanchet, Place Saint-Roch.  
Ferlet, rue Saint-Michel.  
Lavergne E., avenue Félix-Faure.

PHOTOGRAPHES

Bernard, rue Partouneaux.  
Marpo, avenue de la Gare.  
Reynaud, 13, Avenue Félix-Faure.



# SOCIÉTÉ GÉNÉRALE

Société Anonyme fondée en 1864.

Capital : 500 Millions de francs

*Siège Social* : 54, Rue de Provence - PARIS

ACHAT & VENTE de Billets & Monnaies étrangers



COFFRES-FORTS — GARDE DE COLIS

MONTE-CARLO, 1, Boulevard du Midi

MENTON. 11, Rue Partouneaux - Téléphone 1.55

Toutes opérations de Banque & de Bourse

*Agents ou Correspondants sur toutes les places de France et de l'Étranger*

Emission et Paiement de Lettres de Crédit Circulaires



QUINCAILLERIE

Zwalhen, avenue Félix-Faure. (*Voir annonce*).

REPRÉSENTANTS DE COMMERCE

Bordero Cyr, avenue Carnot.

SERRURIERS

Viale Jules, rue du Vieux Collège.

TISSUS (MARCHANDS )

Lorenzi P., rue Saint-Michel.

VOLAILLES ET GIBIERS

Bersano A., Place du Marché.

VINS FINS EN GROS ET DÉTAIL

Arène (Willoughby). (*Voir annonce*).

Barberis, avenue Félix-Faure, 15.

Boglio, avenue Félix-Faure, 19.

Parès frères, rue du Marché.

VOITURES (LOUEURS DE)

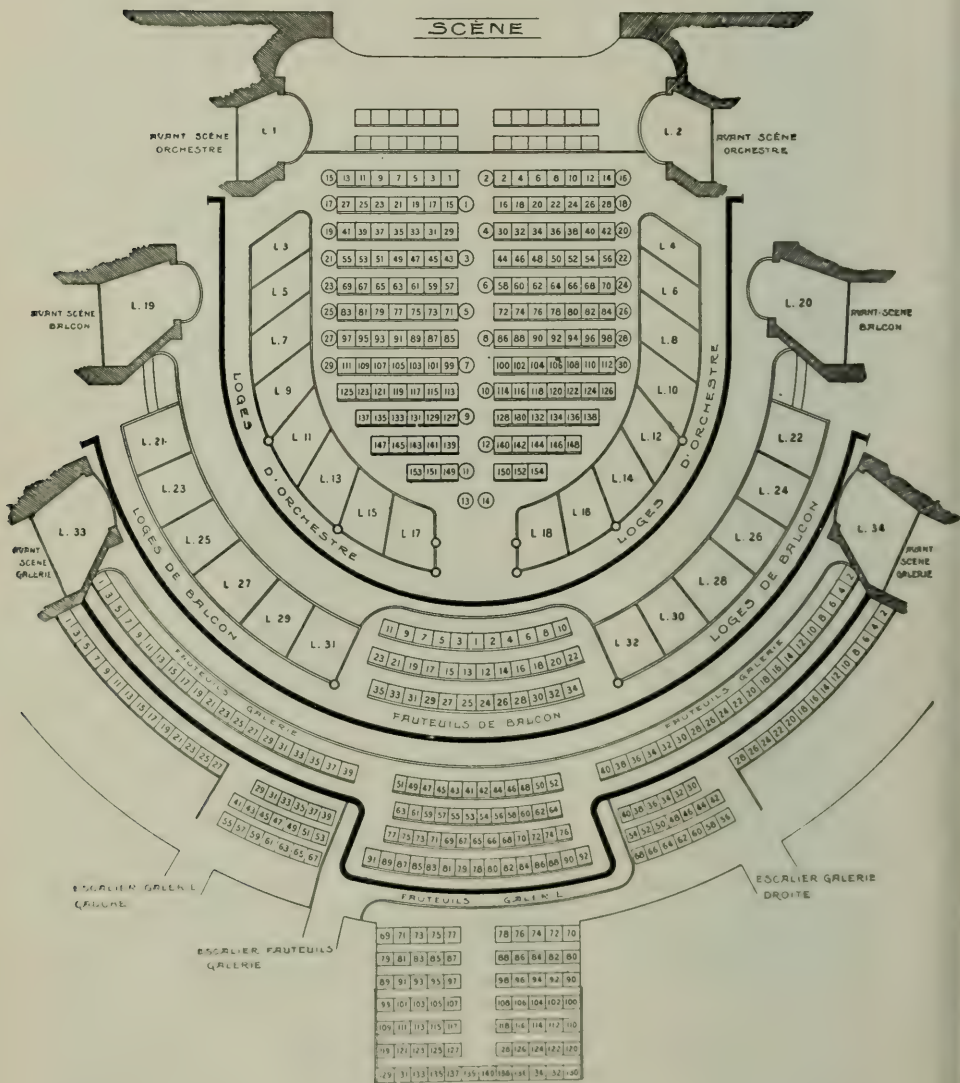
Faraut Louis, rue Riviera-Palace.

Palmaro et Bonnet, rue de la Tour.



# CASINO MUNICIPAL DE MENTON

## PLAN DU THÉÂTRE



### PRIX D'ABONNEMENT POUR L'ENTRÉE AU CASINO

8 jours .....	10 fr.	2 mois.....	30 fr.
15 jours.....	15 fr.	3 mois.....	40 fr.
1 mois .....	20 fr.	La saison .....	50 fr.

*Entrée gratuite pour les enfants au-dessous de dix ans, accompagnés*

Prix d'entrée, ticket simple .....	1 fr.
Prix d'entrée pour la journée .....	2 fr.

### PRIX D'ABONNEMENT AU THÉÂTRE :

*2 séries par semaine : Mardi, série A ; Jeudi, série B.*

#### PRIX POUR UNE SÉRIE :

Loges d'orchestre (6 places) .....	350 fr.
Fauteuils d'orchestre, 1 <sup>er</sup> rang .....	60 »
— — les autres rangs .....	50 »
Avant-scène de Balcon (8 places).....	400 »
Loges de Balcon (6 places) .....	250 »
Fauteuils de Balcon.....	50 »

#### PRIX DES PLACES AU THÉÂTRE :

Loges d'orchestre (6 places), la loge.....	36 fr.
— (la place) .....	6 »
Fauteuils d'orchestre, 1 <sup>er</sup> rang .....	6 »
— — les autres rangs .....	5 »
Avant-scène de Balcon (8 places).....	45 »
Loges de balcon (6 places), la loge.....	30 »
— (la place) .....	5 »
Fauteuils de balcon .....	5 »
Promenoir de Balcon.....	3 »
Fauteuils de 1 <sup>re</sup> galerie .....	3 »
2 <sup>e</sup> galerie (de côté).....	1 50
2 <sup>e</sup> galerie (de face) .....	1 »
Promenoir de galerie .....	0 75

*Pour les soirées de gala et les représentations extraordinaires la tenue de soirée est de rigueur et les dames ne sont pas admises en chapeau aux loges de Rez-de-chaussée et de Balcon. D'une manière générale les chapeaux sont interdits aux fauteuils d'Orchestre et de Balcon, à toutes les représentations. Les abonnés pourront retenir leur place habituelle pour les représentations extraordinaires en prévenant l'administration 3 jours à l'avance et des prix de faveur leur seront accordés.*

DOCTEURS :

- Adhémard (d') de Lantagnac, 24, rue St-Michel, de 2 à 4 heures. Téléphone 3-36 (Français).
- Bellochio, 26, rue de Partouneaux, de 1 à 3 heures. Téléphone 1-68. (Italien).
- Berman, Kuranstalt, Gorbio.
- Bourcart, 22, avenue Félix-Faure, de 2 à 4 heures. Téléphone, 2-04. (Français).
- Campbell-William, villa Casa-Rossa, de 1 à 3 heures. Téléphone 0-28. (Anglais).
- Chaboux, villa la Plage, Cap-Martin, de 1 à 3 heures. (Français).
- Coste (de), 27, avenue de la Gare, de 9 à 5 heures. *Dentiste*. Téléphone 2-60. (Français).
- Croin, 9, rue de la République, de 1 à 3 heures. Téléphone 2-26. (Français).
- Didier, 18, rue de la République, de 1 à 3 heures. Téléphone 1-66. (Français).
- Farina, 20, rue de la République, de 2 à 3 heures. Téléphone 0-34. (Français).
- Fornari Jean, avenue de la Gare, de 1 à 3 heures. Téléphone 0.38. (Français).
- Fornari Théophile, quai de Monléon, de 1 à 3 heures. (Français).
- Francken, Casa Mare, quai de Garavan, de 11 à 12 heures. Téléphone 0-21. (Hollandais).
- Gallot, 23, rue Partouneaux, de 2 à 3 heures. Lundi, mercredi, vendredi. Téléphone 0-54. (Français).
- Guldenschuh-Lamy, 13, rue Prato, de 1 à 3 heures. Téléphone 2-63. (Français).
- Hoffmann, Pavillon du Cap-Martin, de 1 à 3 heures. lundi, mercredi, vendredi. Téléphone, 0-33. (Russe).
- Huck, 13, rue Partouneaux, de 1 à 3 heures. Téléphone, 191. (Français).
- Langenhagen (de), Villa Précy, promenade du Midi, de 2 heures à 3 heures. Téléphone 1-13. (Français).
- Malibrand, 27, avenue Félix-Faure, de 1 à 2 heures, jeudi excepté. Téléphone 0-66. (Français).
- Maturié, 22, rue Partouneaux. De 1 à 3 heures. Téléphone 0-85. (Français).
- Palmaro, 40, rue Partouneaux, de 1 à 2 heures. (Français).
- Rendall-Stanley, 5, avenue Félix-Faure, de 1 à 2 heures. Téléphone 0-65. (Anglais).
- Samways, avenue Boyer, de 1.30 à 3 heures. Téléphone 1-59. (Anglais).
- Tartarin-Malachowski, villa Prince de Galles, promenade du Midi, de 2 à 4 heures, lundi, mercredi, vendredi. Téléphone 1-20. (Français).



Tixier, 28, avenue Carnot, de 1 à 3 heures. *Électricité*. Téléphone 2-55. (Français).

Trapenard, 24, avenue Félix-Faure, de 2 à 5 heures. *Maladies de la Gorge, Nez et Oreilles*. (Français).

Vignes, 1, avenue Edouard VII, de 2 à 3 heures. *Maladie des Yeux*. Téléphone, 2.67. (Français).

## CONSULS

*représentant les puissances étrangères à Menton.*

ANGLETERRE. — Hill, Vice-consul.

Churchman, Pro-Consul, quai de Garavan.

AUTRICHE-HONGRIE. — Rayneri (Banque Populaire), Vice-Consul, rue Partouneaux.

BELGIQUE. — Albin, avenue Carnot.

BRÉSIL. — Dr P. Farina, rue de la République.

BOLIVIE. — Dr Tartarin, Promenade du Midi.

COLOMBIE. — Dr Huck, rue Partouneaux.

DANEMARK. — Tersling, avenue Flavie.

ESPAGNE. — Abbo Eugène, rue de la République.

GUATEMALA. — Agliani, rue Partouneaux.

GRÈCE. — Faraldo, rue de Brea.

ITALIE. — Rayneri, agent-consulaire (Banque Populaire), rue Partouneaux.

LUXEMBOURG. — Marsang, rue Guyau.

MEXIQUE. — Bosano Charles, rue de la Caserne.

PAYS-BAS. — Marsang, rue Guyau.

PORTUGAL. — Dr Jean Fornari, avenue de la Gare.

RÉPUBLIQUE-ARGENTINE. — Dr Appenzeller, Banque Populaire, rue Partouneaux.

RUSSIE. — Léon Sauvan, Banque Populaire, rue Partouneaux.

ROUMANIE. — Dr de Langenhagen, Villa Precy. Promenade du Midi.

SUÈDE. — Tersling, avenue Flavie.

## AGENCES DE LOCATION

Agence Amarante Gustave, avenue Félix-Faure.

— Amarante Tonin. 33, avenue Félix-Faure.

— Biasca, 25, avenue de la Gare.

— Boglio, 18, avenue Félix-Faure.

— British Agency, quai de Garavan.

— Cosmopolite, avenue Carnot.

— Franco-Russe, avenue de la Gare.

— Gintz et Co, avenue Félix-Faure.

— Riviera Agence, avenue Carnot.

— Universelle, rue Partouneaux.

BANQUES ET ÉTABLISSEMENTS DE CRÉDIT.

COMPAGNIE ALGÉRIENNE. — Place St-Roch.  
COMPTOIR NATIONAL D'ESCOMPTE, avenue Félix-Faure.  
CRÉDIT LYONNAIS. — Avenue Félix-Faure.  
SOCIÉTÉ GÉNÉRALE. — Rue Partouneaux.  
UNION FRANCO-ITALIENNE DE CRÉDIT COOPÉRATIF (ancienne  
Banque Populaire). — Rue Partouneaux.

CULTES :

*Culte Catholique.*

Église paroissiale St-Michel (vieille Ville).  
Chapelle de la Conception (vieille Ville).  
Chapelle des Pénitents Noirs, en face la rue de Bréa.  
Chapelle St-Laurent, quai de Graravan.  
Église paroissiale du Sacré-Cœur, avenue Edouard VII.  
Chapelle St-Roch, place St-Roch.

*Culte Réformé :*

Église Évangélique Française, rue de la République.  
Église réformée Allemande (culte luthérien), rue des  
Bains.

*Culte Anglican :*

Église Anglaise, jardin Public. — Église Anglaise, Ga-  
ravan, en face les Bains.  
Église Écossaise, rue de la République.

*Culte Catholique Orthodoxe :*

Eglise Russe, rue Paul Morillot, à côté de l'Hôtel  
Alexandra.

HOTEL DE VILLE :

Les bureaux sont ouverts :  
Le matin de 9 heures à midi ;  
Le soir : de 2 heures à 6 heures.  
Le Maire reçoit tous les jours, dimanches et jours fériés exceptés  
Le matin : de 11 heures à midi ;  
Le soir : de 5 heures à 6 heures.  
Les adjoints reçoivent à tour de rôle ; le matin de 10 heures  
à midi ; le soir de 4 à 6 heures.

**COMMISSARIAT DE POLICE :**

Hôtel de Ville, entrée rue St-Charles. — Bureaux ouverts de 7 heures du matin à 7 heures du soir ; poste permanent pour la nuit :

Le poste des sapeurs pompiers est installé au dessous du poste de police et relié au bureau de la poste par téléphone.

**MUSÉE :**

Ouvert tous les jours, sauf le lundi :

Le matin de 10 heures à midi ;

Le soir : de 2 heures à 4 heures.

**BIBLIOTHÈQUE.**

Ouverte tous les jours, dimanche et lundi exceptés.

Le matin : de 10 heures à midi.

Le soir : de 2 heures à 4 heures.

**ENSEIGNEMENT.**

Collège de Garçons, quartier Rigaudi.

Collège de Jeunes filles, avenue Félix-Faure.

Écoles communales Laïques.

Écoles libres et de langues étrangères.

École Municipale de dessin.

**POSTES, TÉLÉGRAPHES ET TÉLÉPHONES :**

Bureau Central : rue Partouneaux ;

Recette auxiliaire : quai de Garavan (maison Lorenzi).

Le service télégraphique fonctionne toute la nuit et le service téléphonique de 7 heures du matin à minuit.

**Départ des Courriers**

Matin : 8 heures pour Nice et le département.

Soir : 1 h. 55 pour toutes les destinations sauf Italie, Autriche, les Balkans.

2 h. 55 pour Italie, Autriche, Balkans, France, sauf au-delà de Paris, Allemagne, Suisse.

9 h. pour toutes destinations sauf Italie, Autriche, Balkans.

11 h. 35 toutes destinations.

**Distribution des Courriers,**

Matin : à 7 heures et à 9 heures.  
Soir : à 3 heures et à 5 heures.

TARIF DES VOITURES DE PLACE

1<sup>re</sup> Zone

Course de jour	1 cheval .....	Fr.	1 »
	2 chevaux .....		1 50
Course de nuit	1 cheval .....	Fr.	1 50
	2 chevaux .....		2 »

*Route Nationale.* — Pont de l'Union.

*Vallée de Gorbio.* — Moulin Massa.

*Vallée de Borrigo.* — Rive droite : Chemin des Castagnins. — Rive gauche : Poteau de l'Octroi.

*Vallée du Careï.* Rive droite : Moulin de la Ville. — Rive gauche : Moulin de la Ville.

*Val de Menton.* — Rive droite : Pont du chemin de fer. — Rive gauche : Bas de la montée du Cimetière.

*Baie Est.* — Passage à niveau.

2<sup>me</sup> Zone

Course de jour	1 cheval .....	Fr.	1 50
	2 chevaux .....		2 »
Course de nuit	1 cheval .....	Fr.	2 »
	2 chevaux .....		2 50

*Route Nationale.* — Du passage à niveau à la frontière.

*Vallée de Gorbio.* — Villa Mer-et-Monts.

*Vallée de Borrigo.* — Rive droite : Rond-point Castagnins. — Rive gauche : Moulin Lottier.

*Vallée du Careï.* — Rive droite : Pont Palmaro. — Rive gauche : extrémité de la digue.

*Val de Menton.* — Rive droite : Abattoir. — Rive gauche : Embranchement Bausset.

*Baie Est.* — Boulevard de Garavan et Cimetière.

*Baie Ouest.* — Hôtel Victoria par la mer et les casernes.

*Des poteaux indicateurs marquent les limites de chaque zone.*



### Tarif de l'Heure

*Jour* : 1 cheval, 2 fr. 50 ; 2 chevaux, 3 fr. 50.

*Nuit* : 1 cheval, 2 fr. 75 ; 2 chevaux, 3 fr. 75.

Le service de nuit commence :

En hiver à 8 h. du soir et finit à 7 h. du matin.

En été à 9 h. du soir et finit à 4 h. du matin.

217

### Courses Spéciales

	1 cheval	2 chevaux
Au Cap-Martin jusqu'à la pointe du Cap ..	2 50—	3 50
Cap-Martin-Hôtel .....	— 3	»— 4 »
Villas du Cap-Martin .....	— 4	»— 5 »
Monti (aller et retour) séjour 1 heure .....	— 8	»—12 »
Tour du Cap (aller et retour), séjour 1 h. ..	— 8	»—10 »
Roquebrune (aller et retour), séjour 1 h. ..	—10	»—15 »
Gorbio (aller et retour), séjour, 2 heures ...	—15	»—20 »
La Mortola (aller et retour), séjour 2 h....	—12	»—20 »
La Turbie (aller et retour), séjour 2 h.....	—20	»—25 »
Cascade de Monti, Gourg de l'Oura (aller et retour), séjour 1 heure .....	—15	»—20 »
Monte-Carlo (aller) .....	—10	»—15 »
Monte-Carlo (aller et retour), séjour 2 h. ..	—15	»—20 »
Monaco (aller et retour), séjour 2 heures ...	—18	»—25 »
Castillon (aller et retour), séjour 2 heures...	—20	»—30 »
Sospel (la journée).....	—30	»—40 »
Nice (aller seulement par les deux routes) .	—30	»—40 »
Nice (toute la journée, aller et retour).....	—35	»—45 »
Castellar (aller et retour) séjour 2 heures ..	—14	»—20 »
Tour du Boulevard de Garavan, séjour 1/2 heure.....	— 4	»— 6 »
Extrémité des Cabrolles (aller et retour), séjour 1 heure .....	— 5	»— 7 »
Kuranstalt de Gorbio (aller) .....	— 7	»—10 »
Kuranstalt de Gorbio (aller et retour), séjour 1 heure .....	—10	»—15 »
Vintimille.....	—18	»—25 »

**Extrait du Règlement général de Police municipale**  
**concernant les Voitures de Place.**

*Art. 322.* — Les cochers recevant dans leurs voitures un plus grand nombre de personnes que celui indiqué ci-dessus par le nombre de places, (2 places pour les voitures à 1 cheval, et 4 places pour les voitures à 2 chevaux) ne pourront réclamer par voyageur en sus que 0 fr. 25 pour la course et 50 centimes pour l'heure. Deux enfants au-dessous de 10 ans peuvent remplacer une personne.

*Art. 325.* — Les cochers transporteront sans augmentation du prix du tarif, les menus bagages de voyageurs, tels que valise, porte-manteau, étui à chapeau, parapluie, sac de nuit, paquets et autres objets peu volumineux. Les autres bagages seront transportés au prix de 50 centimes par colis tout autant que la nature et la dimension de ces colis permettront de les placer dans l'intérieur ou sur les sièges des voitures.

L'hivernant trouve au surplus à Menton, des voitures de grande remise très luxueuses et des automobiles avec le dernier confort. Les grandes écuries et les garages, en assez grand nombre dans la ville, lui permettent de traiter dans les meilleures conditions pour la location, à la journée, au mois ou à la saison.

Une station d'ânes en location est installée à la Promenade du Midi, à côté de la terrasse du jardin public.

**DURÉE DES EXCURSIONS**

**En Voiture**

<i>Nice (par la Corniche)</i> .....	3 h. 1/2
<i>Nice (nouvelle route)</i> .....	3 h.
<i>Monte-Carlo</i> .....	3/4 h.
<i>Cap-Martin</i> .....	1/2 h.
<i>Tour du Cap</i> .....	1 h.
<i>Kuranstalt de Gorbio</i> .....	1 h.
<i>La Turbie</i> .....	1 h. 3/4
<i>N. D. de Laghet (monast<sup>re</sup>)</i> .....	2 h. 1/2
<i>Beaulieu</i> .....	2 h.
<i>Roquebrune</i> .....	3/4 h.

<i>Gorbio</i> .....	1 h. 1/2
<i>Cabrolles</i> (hameau) .....	1 h.
<i>Sospel</i> (Golf).....	3 h.
<i>Castillon</i> (village) .....	1 h. 3/4
<i>Monti</i> (hameau) .....	1/2 h.
<i>Castellar</i> (village) .....	1 h. 3/4
<i>San-Remo</i> (Italie) .....	3 h.
<i>Vintimille</i> (Italie) .....	1 h. 1/4
<i>Camporosso</i> (Italie).....	2 h. 1/4
<i>Mortola</i> (Jardin Hanbury) .....	3/4 h.
<i>Pont St-Louis et tour du Boulevard de Garavan</i> ...	1 h.

### A Pied ou à Ane

<i>Mont Gros</i> .....	( Blanc )	3 h. 1/2
<i>Sainte-Agnès</i> (village) .....	( Blanc )	2 h. 1/2
<i>Sainte-Agnès</i> (retour par Gorbio).....	( Blanc )	5 h.
<i>Mont-Bausson</i> (les aiguilles).....	( Jaune )	5 h.
<i>Mont-Baudon</i> .....	( Vert )	4 h.
<i>Mont-Orso</i> .....	( Bleu )	4 h. 1/2
<i>Castillon</i> (par St <sup>e</sup> -Agnès) .....	( Blanc )	5 h.
<i>Annonciate</i> (couvent). .....		1/2 h.
<i>Castellar</i> (village, par le chemin muletier).....	( Bleu )	1 h. 1/2
<i>Castellar</i> (retour par Monti cascade)..	( Bleu )	3 h. 1/2
<i>Castellar</i> (retour par Grimaldi) .....	( Vert )	4 h.
<i>Mont-Soglio</i> (Croce del Sole).....	( Vert )	5 h.
<i>Berceau</i> .....	( Blanc )	4 h.
<i>Grammond</i> .....	( Jaune )	5 h.
<i>Mont-Razel</i> .....	( Rouge )	5 h. 1/2
<i>Rochers Rouges</i> (retour par Grimaldi) .....	( Blanc )	2 h. 1/2
<i>Bellenda</i> .....	( Rouge )	3 h.
<i>Kuranstalt de Gorbio</i> .....		2 h.

Grace à la généreuse intervention du Touring-Club de France, et à la suite d'une entente avec le Syndicat des Hôteliers, des poteaux indicateurs ont été placés et guident les touristes.

Chaque chemin est marqué à son origine par une plaque indicatrice dont le poteau porte les couleurs indiquées ci-dessus.

Le chemin est également désigné aux bifurcations par des piquets de cheminement portant la couleur indiquée.

Les poteaux et les piquets sont placés sur les parties de chemins communes à plusieurs excursions portant des couleurs afférentes à ces diverses excursions.

TRAMWAYS ÉLECTRIQUE Cie T. N. L.

RÉSEAU URBAIN.

Ligne *La Plage-Garavan*, départs toutes les 10 minutes.

Ligne *Place St-Roch—Villa Caserta*, départs toutes les demi-heures.

Service du *Théâtre*, au jardin public. — Le soir à la sortie du spectacle deux voitures assurent simultanément le service, l'une sur Garavan, l'autre sur la Plage du Cap-Martin.

---

Ligne *Menton—Monte-Carlo*, trajet, 45 minutes ; départs, toutes les 20 minutes.

Ligne *Menton—Sospel*, trajet 1 h. 15 minutes ; 4 départs par jour (voir l'horaire au Kiosque de la Cie, place St-Roch).

TRAMWAYS A CHEVAUX

---

<i>Place Nationale—Vallée du Careï.</i>	(toutes les 1½ heures)
— — — <i>Vallée du Borrigo.</i>	— — —
— — — <i>Vallée des Castagnins.</i>	— — —
— — — <i>Vallée de Gorbio.</i>	-- — —

SERVICE DE LA VILLE ET DES HÔTELS DANS LA COUR DE LA GARE

---

Omnibus P.-L.-M. — Omnibus d'Hôtels. — Service d'Autobus du Syndicat des Hôteliers. — Voitures de place.





Chemins de Fer de Paris-Lyon-Méditerranée

FÊTES SUR LA CÔTE D'AZUR

Billets d'Aller et Retour 1<sup>re</sup> et 2<sup>e</sup> classes délivrés pour  
MENTON, CANNES, NICE, MONACO-MONTE CARLO

De PARIS, DIJON, LYON (Perrache et Brotteaux), BELFORT, VESOUL, BESANÇON, GIRAY, NEVERS, IS-SUR-TILLE, GENÈVE, CLERMONT-FERRAND, SAINT-ÉTIENNE, GRENOBLE, VALENCE, AVIGNON, CETTE, NIMES, à l'occasion des : Courses de Nice ; Carnaval de Nice ; Régates de Nice, de Cannes et de Menton ; Vacances de Pâques ; Tir aux Pigeons de Monaco.

VALIDITÉ : 20 JOURS (dimanches et fêtes compris).

FACULTÉ DE PROLONGATION : Une ou deux périodes de dix jours, moyennant un supplément égal à 10 % du prix du billet pour chaque période.

ARRÊTS. — Deux arrêts autorisés, tant à l'aller qu'au retour.

PRIX. — Réduction de 25 % en 1<sup>re</sup> classe ; 20 % en 2<sup>e</sup> classe.

NOTA. — Mêmes billets émis sur les réseaux du Midi, du Nord, de l'Orléans et de l'Ouest-État.

Séjour à MENTON, NICE, CANNES, HYÈRES, GRASSE, etc.

**Billets d'Aller et Retour Collectifs**

*délivrés de toutes les gares du réseau, aux familles d'au moins trois personnes voyageant ensemble,*

JUSQU'AU 15 MAI. — VALABLES 33 JOURS 1<sup>re</sup>, 2<sup>e</sup>, 3<sup>e</sup> CLASSES

POUR CASSIS, LA CIOTAT, SAINT-CYR LA-CADIÈRE, BANDOL, OLLIOULES-SANARY, LA SEYNE-TAMARIS-SUR-MER, TOLON, HYÈRES, et toutes les gares situées entre SAINT-RAPHAEL-VALESCURE, GRASSE, NICE et MENTON. — Minimum de parcours simple : 150 kilomètres.

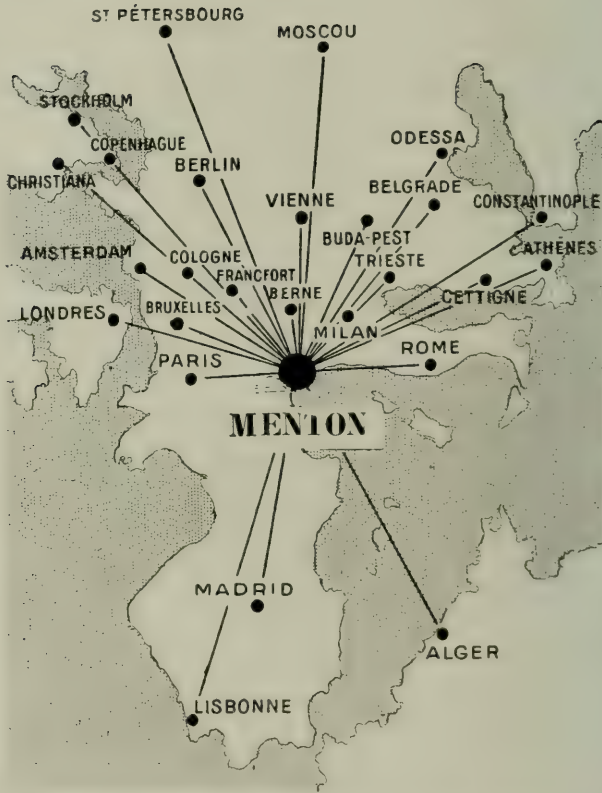
PRIX. — Les 2 premières personnes paient le plein tarif, la 3<sup>e</sup> personne bénéficie d'une réduction de 50 %, la 4<sup>e</sup> personne et chacune des suivantes d'une réduction de 75 %.

FACULTÉ DE PROLONGATION : Une ou plusieurs périodes de 15 jours, moyennant un supplément de 10 % du prix du billet pour chaque période.

ARRÊTS facultatifs aux gares situées sur l'itinéraire.

NOTA. — Demander ces billets 4 jours à l'avance à la gare du départ.

AVIS IMPORTANT. — Pour tous renseignements sur les voyages circulaires, horaires, relations internationales, consulter le *Livret-Guide-Horaire P.-L.-M.*, 0 fr. 60 dans toutes les gares du réseau.



*Menton en relations avec les principales capitales*

# CHEMINS DE FER FRANÇAIS

## de ou pour MENTON

Distance en kilom.	Gares	PRIX DES PLACES					
		Billets simples			Aller et Retour		
		1 <sup>e</sup> cl.	2 <sup>e</sup> cl.	3 <sup>e</sup> cl.	1 <sup>e</sup> cl.	2 <sup>e</sup> cl.	3 <sup>e</sup> cl.
732	Aix-les-Bains . . . . .	81 30	54 90	35 85	121 80	87 65	57 15
768	Annecy . . . . .	85 35	57 65	37 60	127 95	92 15	60 10
1312	Arras . . . . .	147 25	99 75	65 25	219 25	157 85	102 85
378	Avignon . . . . .	41 65	28 15	18 40	62 35	44 55	29 25
983	Auxerre . . . . .	109 40	73 90	48 20	164 » 18 »	» »	76 95
1195	Beauvais . . . . .	133 50	90 15	58 20	199 60	143 15	93 70
937	Belfort . . . . .	104 25	70 40	45 95	156 35	112 55	73 40
845	Besançon . . . . .	93 95	63 45	41 40	140 80	101 45	66 15
896	Bordeaux . . . . .	99 75	67 40	43 95	149 65	107 70	70 25
1373	Boulogne . . . . .	154 20	104 35	68 25	229 50	165 20	100 71
1358	Caen . . . . .	152 70	95 50	67 95	226 95	163 40	106 50
1414	Calais . . . . .	158 80	107 70	70 30	236 40	170 15	110 90
549	Carcassonne . . . . .	60 90	41 15	21 75	91 35	65 75	42 90
742	Chambéry . . . . .	82 40	55 70	36 35	123 60	89 »	58 05
682	Clermont Ferrand	75 70	51 15	33 40	113 50	81 70	53 30
1320	Dieppe . . . . .	145 54	96 90	62 50	220 60	158 80	103 50
805	Dijon . . . . .	89 50	60 45	33 45	134 15	96 60	63 »
133	Draguignan . . . . .	14 20	9 55	6 25	21 25	15 30	9 90
992	Epinal . . . . .	110 65	74 75	48 75	165 60	119 20	77 75
821	Evian . . . . .	91 25	61 65	39 65	136 75	98 40	64 20
600	Grenoble . . . . .	66 50	44 95	29 35	99 70	71 80	46 85
1267	La Roche s /Yon .	141 20	95 35	62 25	207 80	152 50	99 45
1291	La Rochelle . . . . .	143 90	97 20	63 40	215 70	155 30	101 20
1347	Le Havre . . . . .	150 20	101 45	65 55	226 10	162 05	104 63
752	Le Puy . . . . .	83 55	56 45	36 85	125 25	90 20	58 80
1380	Lille (Paris) . . . . .	153 75	103 80	67 90	230 65	166 05	108 25
1329	Lille (Is-s-Tille) . .	148 15	100 10	65 25	222 10	159 90	104 20
1009	Limoges . . . . .	112 30	75 85	49 50	168 45	121 30	79 10
608	Lyon . . . . .	67 40	45 55	29 75	101 05	72 75	47 45
679	Mâcon . . . . .	75 35	50 90	33 25	112 90	81 30	52 95
257	Marseille . . . . .	28 10	19 »	12 45	42 »	30 20	19 70
1075	Melun . . . . .	119 70	80 85	52 75	179 40	129 15	84 50
410	Montpellier . . . . .	45 25	30 60	20 »	67 80	48 90	31 85
811	Moulins . . . . .	89 75	60 20	39 30	135 15	94 35	63 45
1025	Nancy . . . . .	114 35	77 25	50 35	171 10	123 20	80 35
1247	Nantes . . . . .	138 90	93 85	61 25	208 40	150 05	97 85
1119	Paris . . . . .	124 65	84 20	54 30	186 90	134 60	87 55
853	Pau . . . . .	94 75	64 05	41 80	142 25	102 10	66 80
554	Perpignan . . . . .	61 35	41 45	27 05	92 »	66 20	46 20
1259	Rouen . . . . .	140 80	95 75	62 85	210 35	151 43	98 70
383	Nîmes . . . . .	42 20	18 54	18 65	63 25	45 55	29 75
793	Tarbes . . . . .	88 10	59 55	38 85	132 15	95 15	62 05
610	Toulouse . . . . .	71 »	47 95	31 30	106 45	76 60	50 »
825	Vichy . . . . .	85 65	57 80	37 75	128 45	92 50	60 30

# LIGNES ÉTRANGÈRES

Lignes Franco-Anglaises

Distance en kilom.	DESTINATION	PRIX DES PLACES			
		Billets simples		Aller et Retour	
		1 <sup>re</sup> classe	2 <sup>e</sup> classe	1 <sup>re</sup> classe	2 <sup>e</sup> classe
1566	Londres via Calais.....	197.15	135 20	309.60	224 50
1533	Londres via Boulogne.....	188.85	129 »	273 »	196.30
1484	Londres via Dieppe.....	174.80	120 85		

Validité 60 jours — Billets simples 15 jours

## Lignes Franco-Belges-Néerlandaises

DESTINATION	Distance en kilom.	ITINÉRAIRE	Prix des Places	
			1 <sup>re</sup> classe	2 <sup>e</sup> classe
Amvers.....	145	Via Paris.....	164.10	111.20
Amsterdam.....	.....	—	180.0	123.10
Bruxelles.....	1398	—	160.40	108.70
Liège.....	1454	—	165.15	111.90
Rotterdam.....	.....	—	173.60	118.60
Utrecht.....	.....	.....	178.10	122.25

Validité 15 jours



DESTINATION	Ligne Franco-Allemande						PRIX DES PLACES		
	Viâ Belfort			Viâ Genève			Viâ Saint-Gothard		
	1 <sup>e</sup> cl.	2 <sup>e</sup> cl.	3 <sup>e</sup> cl.	1 <sup>e</sup> cl.	2 <sup>e</sup> cl.	3 <sup>e</sup> cl.	1 <sup>e</sup> cl.	2 <sup>e</sup> cl.	3 <sup>e</sup> cl.
Berlin . . . . .	196.50	127.75	82.45	203.85	132.40	87.35	172.65	112.25	74.65
Breslau . . . . .	214 »	140.60	..	221.35	144.80	..	190.15	124.55	..
Cassel . . . . .	160.65	106.75	69.45	168.60	112.55	74.35	137.40	92.40	61.65
Cologne . . . . .	155.25	102.85	66.80	164.55	109.90	72.50	133.95	89.15	59.80
Erfurt . . . . .	169.65	110.60	72.05	177 »	116.55	77 »	145.20	96.40	64.30
Frankfort-s-Mein	142.40	95 »	61.95	149.60	100.80	66.85	118.40	80.65	54.15
Hamburg . . . . .	196 »	127.35	82.20	203.35	132.05	87.10	172.15	111.90	74.40
Leipzig . . . . .	183.15	118 »	76.70	190.50	123.80	81.60	159.30	103.65	68.90
Munich . . . . .	..	..	..	..	..	..	..	..	..
viâ Brennet . . . . .	..	..	..	..	..	..	105.30	73.65	..
Strasbourg . . . . .	119.50	79.85	51.90	..	..	..	..	..	..

Validité 10 jours

**Lignes Franco-Autrichiennes**

DESTINATION	ITINÉRAIRE	Prix des Places	
		1 <sup>e</sup> classe	2 <sup>e</sup> classe
Budapest (Gare du Nord)	Vintimille, Cormout . . . . .	145.50	99.55
Vienne . . . . .	Vintimille, Ponalba . . . . .	124.25	82.40

Validité 15 jours

Lignes Franco-Italiennes		PRIX DES PLACES	
Distance en kilom.	DESTINATION	Billets simples	
		1 <sup>e</sup> classe	2 <sup>e</sup> classe
186	Gênes .....	21.50	15.10
337	Milan .....	39.45	27.60
289	Turin .....	34.60	24.30
687	Rome .....	68.40	45.45
602	Venise .....	62.75	42.05

Lignes Franco-Suisses		PRIX DES PLACES							
DESTINATION	Via Genève			Via Simplon			Via Saint-Gothard		
	1 <sup>e</sup> cl.	2 <sup>e</sup> cl.	3 <sup>e</sup> cl.	1 <sup>e</sup> cl.	2 <sup>e</sup> cl.	3 <sup>e</sup> cl.	1 <sup>e</sup> cl.	2 <sup>e</sup> cl.	3 <sup>e</sup> cl.
Genève viâ Lyon	85.55	57.80	37.70	.....	.....	.....	.....	.....	.....
— aller et ret.	128.30	92.40	60.25	80.65	55.65	37.55	.....	.....	.....
Berne .....	102 »	69.35	45.95	.....	.....	.....	83.60	58.30	39.70
Bâle.....	113.40	77.51	51.85	.....	.....	.....	.....	.....	.....
Interlaken .....	109.30	74.35	49.50	.....	.....	.....	.....	.....	.....
Lucerne .....	112.30	76.70	51.25	.....	.....	.....	.....	.....	.....
Lausanne .....	21.90	62.25	40.90	70.60	48.60	32.50	74.15	51.70	35 »

**ÉPICERIE  
FINE**

TÉLÉPHONE 0-92

**"WILLOUGHBY"  
MENTON**

1, Rue Saint Michel, 1

**VINS FINS  
LIQUEURS**



# L. FORMÉ-BÉCHERAT

HORLOGER-JOAILLIER

Fournisseur Breveté de S. M. la Reine Mère d'Italie

7, Avenue Félix-Faure - MENTON





# TABLE DES MATIÈRES



	Pages
MENTON, Historique .....	3
Situation, Climatologie.....	5
Aspect général de Menton .....	10
La Baie Est.....	14
La Baie Ouest.....	19
Edifices et Monuments.....	26
Hygiène, Assainissement.....	30
Les Eaux, Alimentation, Arrosage.....	31
La Vie et les Installations.....	32
Menton Mondain.....	32
Les Fêtes.....	38
Les Sports.....	40
Comité d'Initiative de Publicité.....	46
Les environs de Menton.....	47
<i>Renseignements généraux :</i>	
Syndicat des Hôteliers de Menton.....	63
Liste des Hôtels Syndiqués.....	65
Code télégraphique International des Hôtels pour les commandes de chambres.....	82
Syndicat Commercial et Industriel.....	84
Casino Municipal de Menton.....	90
Docteurs.....	92
Consuls.....	93
Agences de locations .....	93
Banques et Établissements de Crédit .....	94
Cultes.....	94
Hôtel de Ville.....	94
Musée, Bibliothèque.....	95
Établissements d'Enseignement.....	95
Postes et Télégraphes.....	95
Tarif des Voitures de Place.....	96
Excursions.....	98
Tramways et Chemins de Fer.....	100

# Comptoir de Quincaillerie **ROBERT**

Téléphone 2-14



MENTON

31, Avenue Félix-Faure

Ancien<sup>t</sup> FERRIER - Robert ZWAHLEN, Succ<sup>r</sup>

## COUPELLERIE FINE

*Fournitures pour :*

*HOTELS - VILLAS  
ENTREPRENEURS*

OUTILLAGE AMÉRICAIN  
QUINCAILLERIE ANGLAISE

Serrures  
**YALE**



ARMES, MUNITIONS, REVOLVERS  
The Hardware Store - Eisenhandlung

LÉGENDE

HOTELS & PENSIONS

77	Hôtel des Négociants
76	— Rives d'Axu
74	Hôtel Cécile
73	Pavillon du Cap Martin
61	Hôtel d'Orléans
62	Hôtel de Russie et d'Allemagne
56	— des Ambassadeurs
48	— Impérial
46	— des Bénédictins
45	— Winter Palace
44	Hôtel Wagner
43	Hôtel Excelsior
41	— Victoria La Plage
40	— de Venise
39	Pension Beauregard
38	— du Parc
37	Hôtel Suisse
35	— Santa-Maria
34	— St. Petersbourg
33	— St. Georges
32	Hôtel de Turin et Beaupré
31	— Royal
30	— Riviera Palace
28	— Regina
27	— de Paris
26	Hôtel Victoria et Leblanc
25	Pension Maria
24	— Saint-Pierre
23	— National
22	— de Malte
21	— de Menton
20	— du Louvre
19	— de Londres
18	— de Malte
17	— des Britanniques
16	— Grand Hôtel
15	— de France
14	— Europe et Terminus
13	— Colonies
12	— Cap Martin S.N.T.
10	— Britannia
9	— Bristol
8	— Bellevue
7	— Beauvillage
6	— Balmoral
5	— d'Angleterre
4	— Hôtel des Anglais
3	— Annonciation
2	— Hôtel Alexander

BLICS







LÉGENDE

HOTELS & PENSIONS

- 1 Hôtel Alexandre
- 2 Anonciata
- 4 Hôtel des Anglais
- 5 d'Anglais
- 7 — Balmoral
- 8 — B. au passage
- 9 Bellevue
- 10 — Bristol
- 11 — Britannia
- 12 — Cyp. Martin
- 13 — Colonnes
- 14 — Rotonde et Terminus
- 15 — de France
- 16 — Grand Hôtel
- 17 — des Religieuses
- 18 — d'Italie
- 19 — de Londres
- 20 — de Louvre
- 21 — de Menton
- 22 — de Marie
- 23 — National
- 24 — Mont-Saint
- 25 Pension Marina
- 26 Hôtels Victoria et Leubers
- 27 — de Paris
- 28 — Regina
- 29 — Riviera Palace
- 30 — Royal
- 31 Hôtel de l'Unité et Beauport
- 32 — St. Georges
- 33 — St. Peterbourg
- 34 — Santa-Maria
- 35 Hôtel Suisse
- 36 — du Parc
- 37 Pension Beauport
- 38 — de Vigne
- 39 — Victoria La Plage
- 40 Hôtel Excelsior
- 41 Hôtel Victoria
- 42 — Victoria Palace
- 43 — d'Alton
- 44 — Imperial
- 45 — des Ambassadeurs
- 46 Hôtel d'Orion
- 47 Pension du Cyp. Martin
- 48 Hôtel Cosi
- 49 — Rivier d'Azur
- 50 Hôtel des Négociants
- 51 — Tri. de la Vallée
- 52 — Carlton
- 53 Pension l'Acier
- 54 L'Hôtel de France
- 55 — Garavan Palace

PLAN DE MENTON

EXCURSIONS - MONUMENTS PUBLICS

HOTELS

MONUMENTS

- 13 Eglise France
- 17 Rotonde de France
- 21 Collège Municipal
- 26 Gendarmerie
- 31 Casern Municipal
- 32 Rotonde de Menton
- 33 Hôtel de Ville de Menton
- 34 Musée et Bibliothèque
- 35 Hôtel des Postes et Télégraphes
- 37 Eglise St. Nick
- 38 Paroisse St. Michel
- 39 Eglise des Religieuses Maria
- 40 Eglise des Religieuses roses
- 41 Eglise Church Anglaise
- 42 Drapeau la République Française
- 43 Monument de la Révolution de Menton île France
- 45 Hôpital Bapiste d'Alphonse
- 46 Bains
- 47 Casernes du 27 Chasseurs
- 48 Convoy de l'Anonciata
- 49 Sémaphore du Cap Martin
- 51 Halles et Marchés
- 52 Anathème
- 53 Impiments Coopérative
- 54 Cade L'union

Noir — Chemin de fer.  
Rouge — Trans F.N.L.





UTL AT DOWNSVIEW



D RANGE BAY SHLF POS ITEM C  
39 09 09 08 06 006 0